

## TEXTOVÁ ČÁST ODŮVODNĚNÍ ZMĚNY Č. 1 ÚP VĚLOPOLÍ

Název kapitoly	strana
<b>A) Důvody pro pořízení Změny č. 1 Územního plánu Vělopolí, obsah a rozsah Změny č. 1 ÚP Vělopolí, údaje o podkladech</b>	<b>1</b>
A.1) Důvody pro pořízení Změny č. 1 ÚP Vělopolí	1
A.2) Obsah a rozsah Změny č. 1 ÚP Vělopolí	2
A.3) Údaje o podkladech	2
<b>B) Vyhodnocení koordinace využívání území z hlediska širších vztahů</b>	<b>4</b>
<b>C) Vyhodnocení splnění požadavků zadání</b>	<b>4</b>
<b>D) Výčet záležitostí nadmístního významu, které nejsou řešeny v zásadách územního rozvoje, s odůvodněním potřeby jejich vymezení</b>	<b>12</b>
<b>E) Komplexní zdůvodnění přijatého řešení včetně vybrané varianty</b>	<b>12</b>
E.1) Sociodemografické podmínky a bydlení	12
E.1.1 Sociodemografické podmínky	15
E.1.2 Bydlení a rekreace rodinná	15
E.1.3 Rekreace a cestovní ruch	17
E.2) Koncepce rozvoje území obce Fryčovice, ochrany a rozvoje jeho hodnot	17
E.3) Vymezení zastavitelných ploch	18
E.4) Vymezení ploch přestavby	20
E.5) Systém sídelní zeleně	20
E.6) Dopravní infrastruktura	20
E.7) Technická infrastruktura – vodní hospodářství	20
E.8) Technická infrastruktura - energetická zařízení	21
E.9) Technická infrastruktura - elektronické komunikace	21
E.10) Ukládání a zneškodňování odpadů	21
E.11) Občanské vybavení	21
E.12) Veřejná prostranství	21
<b>Koncepce uspořádání krajiny, vymezení ploch a stanovení podmínek pro změny v jejich využití</b>	
E.13) Koncepce uspořádání krajiny	22
E.14) Územní systém ekologické stability	24
E.15) Prostupnost krajiny	27
E.16) Protierozní opatření	27
E.17) Ochrana před povodněmi	27
E.18) Podmínky pro rekreační využívání krajiny	27
E.19) Vymezení ploch pro dobývání nerostů	27
E.20) Návrh členění území na plochy s rozdílným způsobem využití	27
E.21) Vymezení veřejně prospěšných staveb, veřejně prospěšných opatření, staveb a opatření k zajišťování obrany a bezpečnosti státu a ploch pro asanaci, pro které lze práva k pozemkům a stavbám vyvlastnit	27
E.22) Vymezení dalších veřejně prospěšných staveb a veřejných prostranství, pro které lze uplatnit předkupní právo	27

E.23)	Vymezení ploch územních rezerv a stanovení možného budoucího využití	28
E.24)	Vymezení ploch, ve kterých je prověřeni změn jejich využití územní studií podmínkou pro rozhodování	28
<b>F)</b>	<b>Vyhodnocení účelného využití zastavěného území a vyhodnocení potřeby vymezení zastavitelných ploch</b>	<b>29</b>
<b>G)</b>	<b>Vyhodnocení předpokládaných důsledků navrhovaného řešení na zemědělský půdní fond a na pozemky určené k plnění funkcí lesa</b>	<b>32</b>
<b>H)</b>	<b>Výsledek přezkoumání Změny č. 1 Územního plánu Vělopolí</b>	<b>36</b>
H.1)	Výsledek přezkoumání souladu Změny č. 1 ÚP Vělopolí s politikou územního rozvoje a s územně plánovací dokumentací vydanou krajem	36
H.2)	Výsledek přezkoumání souladu Změny č. 1 ÚP Vělopolí cíli a úkoly územního plánování, zejména s požadavky na ochranu architektonických a urbanistických hodnot v území a s požadavky na ochranu nezastavěného území	45
<b>I)</b>	<b>Zpráva o vyhodnocení vlivů na udržitelný rozvoj území obsahující základní informace o výsledcích tohoto vyhodnocení včetně výsledků vyhodnocení vlivů na životní prostředí</b>	<b>49</b>
	<b>Část odůvodnění zpracovaná pořizovatelem</b>	<b>50</b>
<b>J)</b>	<b>Údaje o postupu pořízení Změny č. 1 ÚP Vělopolí</b>	
<b>K)</b>	<b>Výsledek přezkoumání Změny č. 1 ÚP Vělopolí s požadavky stavebního zákona a jeho prováděcích právních předpisů</b>	
<b>L)</b>	<b>Výsledek přezkoumání Změny č. 1 ÚP Vělopolí s požadavky podle zvláštních předpisů a se stanovisky dotčených orgánů podle zvláštních právních předpisů, popřípadě s výsledkem řešení rozporů</b>	
<b>M)</b>	<b>Stanovisko krajského úřadu podle § 50 odst. 5</b>	
<b>N)</b>	<b>Sdělení, jak bylo stanovisko podle § 50 zohledněno, s uvedením závažných důvodů, pokud některé požadavky nebo podmínky zohledněny nebyly</b>	

Příloha č. 1

Upravené znění textové části ÚP Vělopolí Změnou č. 1 – srovnávací text s vyznačením změn

## **A) DŮVODY PRO POŘÍZENÍ ZMĚNY Č. 1 ÚZEMNÍHO PLÁNU VĚLOPOLÍ, OBSAH A ROZSAH ZMĚNY Č. 1 ÚP VĚLOPOLÍ, ÚDAJE O PODKLADECH**

### **A.1) DŮVODY PRO POŘÍZENÍ ZMĚNY Č. 1 ÚP VĚLOPOLÍ**

Územní plán Vělopolí (dále jen „ÚP Vělopolí“) byl pořízen dle stavebního zákona a byl zpracován pro celé území obce. Zastupitelstvo obce Vělopolí jej vydalo 26. 4. 2010 Opatřením obecné povahy č. 1/2010. Opatření obecné povahy, kterým byl územní plán vydán, nabylo účinnosti 20. 05. 2010.

Důvodem pořízení Změny č. 1 je:

- prověření souladu s Politikou územního rozvoje ČR, ve znění Aktualizace č. 1 (schválena usnesením vlády České republiky ze dne 15. dubna 2015 č. 276) vzhledem k tomu, že ÚP Vělopolí byl zpracován v souladu s Politikou ČR 2006 a s Politikou ČR 2008;
- nutnost zapracování všech požadavků vyplývajících pro správní území obce Vělopolí ze ZÚR MSK, které byly vydány Zastupitelstvem Moravskoslezského kraje dne 22. 10. 2010 usnesením č. 16/1426, účinnosti nabyly dne 4. 2. 2011 vzhledem k tomu, že ÚP Vělopolí byl zpracován v souladu ÚPN VÚC Beskydy a jeho změnami č. 1 a č. 2;
- prověření a případné zapracování požadavků vyplývajících pro správní území obce Vělopolí z ÚAP MSK, aktualizace 2013;
- zapracování požadavků vyplývajících pro správní území obce Vělopolí z ÚAP SO ORP Třinec, aktualizace 2014;
- prověření souladu s koncepčními rozvojovými dokumenty a podklady Moravskoslezského kraje;
- prověření souladu se stavebním zákonem ve znění pozdějších předpisů vzhledem k tomu, že dne 1. 1. 2013 nabylo účinnosti zákon č. 350/2012 Sb., kterým se mění zákon č. 183/2006 Sb., (dále „stavební zákon“) – tzv. velká novela stavebního zákona. Téhož dne nabyly účinnosti také novely prováděcích vyhlášek stavebního zákona, a to vyhláška č. 500/2006 Sb., a vyhláška č. 501/2006 Sb., o obecných požadavcích na využívání území, v platném znění;
- prověření podnětů na pořízení změny územního plánu od občanů; Pořizovatel posoudil v souladu s § 46 stavebního zákona jednotlivé podněty fyzických osob na pořízení změny územního plánu a předložil je k rozhodnutí Zastupitelstvu obce Vělopolí.

Zastupitelstvo obce rozhodlo na svém zasedání dne 14. 07. 2014 o pořízení Změny č. 1 Územního plánu Vělopolí (dále jen „změna ÚP“).

## A.2) OBSAH A ROZSAH ZMĚNY Č. 1 ÚP VĚLOPOLÍ

### Změna č. 1 Územního plánu Vělopolí obsahuje:

Textovou část

Grafickou část, která obsahuje výřezy výkresů dotčených řešením Změny č. 1 v měřítku

- |                           |           |
|---------------------------|-----------|
| 1. Základní členění území | 1 : 5 000 |
| 2. Hlavní výkres          | 1 : 5 000 |

### Odůvodnění Změny č. 1 Územního plánu Vělopolí obsahuje:

Textovou část

Grafickou část, která obsahuje výřezy výkresů dotčených řešením Změny č. 1 v měřítku

- |  |           |
|--|-----------|
| 7. Koordinační výkres                          | 1 : 5 000 |
| 8. Výkres předpokládaných záborů půdního fondu | 1 : 5 000 |

Výřezy výkresů jsou zpracovány pomocí potlačené kresby výkresů ÚP Vělopolí a zvýrazněním kresby jevů řešených Změnou č. 1 ÚP Vělopolí.

## A.3) ÚDAJE O PODKLADECH

Změna č. 1 ÚP Vělopolí je zpracována na základě Pokynů pro zpracování návrhu změny územního plánu v rozsahu zadání změny, které jsou součástí Zprávy o uplatňování Územního plánu Vělopolí za období 04/2010 – 04/2014. Zpráva o uplatňování územního plánu byla schválena dne 23. 2. 2015 na IV. zasedání zastupitelstva obce.

Na základě této zprávy rozhodlo Zastupitelstvo obce Vělopolí na svém zasedání konaném dne 14. 07. 2014 o pořízení Změny č. 1 Územního plánu Vělopolí (dále jen „změna ÚP“).

### Pro zpracování Změny č. 1 Územního plánu Vělopolí byla použita územně plánovací dokumentace a podklady:

- Územní plán Vělopolí, vydaný Zastupitelstvem obce Vělopolí dne 26. 4. 2010 Opatřením obecné povahy č. 1/2010, které nabylo účinnosti 20. 05. 2010;
- Politika územního rozvoje ČR, ve znění Aktualizace č. 1, schválena usnesením vlády České republiky ze dne 15. dubna 2015 č. 276;
- ÚAP a RURÚ SO ORP Třinec, aktualizace 2014;
- Zásady územního rozvoje Moravskoslezského kraje (ZÚR MSK), vydané Zastupitelstvem Moravskoslezského kraje dne 22. 12. 2010 usnesením č. 16/1426, v platném rozsahu.
- Koncepce rozvoje cyklistické dopravy na území Moravskoslezského kraje, schválena usnesením zastupitelstva kraje č. 17/1486 dne 26. dubna 2007;
- Koncepce rozvoje dopravní infrastruktury Moravskoslezského kraje, schválena usnesením zastupitelstva kraje č. 24/2096 dne 26. června 2008;
- Koncepce strategie ochrany přírody a krajiny, schválena usnesením zastupitelstva kraje č. 5/298/1 dne 23. 6. 2005;

- Plán rozvoje vodovodů a kanalizací území Moravskoslezského kraje, schválen zastupitelstvem v září 2004, včetně Aktualizací rozvoje vodovodů a kanalizací území Moravskoslezského kraje;
- Plán odpadového hospodářství Moravskoslezského kraje, schválen usnesením zastupitelstva kraje č. 25/1120/1 dne 30. 9. 2004, včetně Změny Plánu odpadového hospodářství Moravskoslezského kraje (OZV č. 3/2010 ze dne 23. 6. 2010);
- Krajský program ke zlepšení kvality ovzduší Moravskoslezského kraje, nařízení Moravskoslezského kraje č. 1/2009 nabylo účinnosti dne 30. dubna 2009;
- Územní energetická koncepce Moravskoslezského kraje, vzato na vědomí radou kraje dne 20. 5. 2004, včetně Vyhodnocení naplňování Územní energetické koncepce (říjen 2009);
- Koncepce rozvoje zemědělství a venkova Moravskoslezského kraje (Ekotoxa Opava, s.r.o.);
- Krajský programem ke zlepšení kvality ovzduší Moravskoslezského kraje, vydán nařízením Moravskoslezského kraje č. 1/2009 ze dne 30. 4. 2009;
- Krajský programem snižování emisí Moravskoslezského kraje, vydán nařízením Moravskoslezského kraje č. 1/2004 ze dne 14. 8. 2004, včetně Aktualizace programu snižování emisí Moravskoslezského kraje (2010);
- Plán oblasti povodí Odry, schválen Zastupitelstvem Moravskoslezského kraje dne 14. 10. 2009, závazná část vydána nařízením MSK č. 1/2010 ze dne 2. 6. 2010;
- Plán oblasti povodí Moravy pro správní obvod Moravskoslezského kraje, závazná část vydána nařízením MSK č. 1/2010 ze dne 2. 6. 2010;
- Akční plán ke strategickým hlukovým mapám;
- Strategie rozvoje kraje na léta 2009 - 2016 (Agentura pro regionální rozvoj, a.s., Na Jízdárně 7, 702 00 Ostrava);
- Program rozvoje Moravskoslezského kraje na období 2010 - 2012, (Agentura pro regionální rozvoj, a.s., Na Jízdárně 7, 702 00 Ostrava);
- Marketingová strategie rozvoje cestovního ruchu v Moravskoslezském kraji pro léta 2009 – 2013 (Agentura pro regionální rozvoj, a.s., Na Jízdárně 7, 702 00 Ostrava);
- Střednědobý plán rozvoje sociálních služeb v Moravskoslezském kraji na léta 2010 – 2014, schválen usnesením zastupitelstva kraje č. 13/1209 dne 22. 9. 2010.
- Studie sídelní struktury Moravskoslezského kraje z listopadu 2011
- Strategie rozvoje kraje na léta 2009 – 2016, Program rozvoje Moravskoslezského kraje na období 2010 – 2012;
- Krizový plán Moravskoslezského kraje (zprac. Hasičský záchranný sbor kraje).
- Cílové charakteristiky krajiny MSK – územní studie (T-plan, květen 2013);
- Třínecko – studie vyhodnocení krajinného rázu dle § 12 zákona č. 114/1992 Sb., o ochraně přírody a krajiny (Atelier V – Ing. arch. Ivan Vorel, říjen 2008).

*Koncepce řešení navržená Změnou č. 1 Územního plánu Vělopolí není v rozporu s výše uvedenými koncepčními materiály Moravskoslezského kraje. Podrobný popis záměrů na změny navržené územním plánem je součástí jednotlivých kapitol odůvodnění.*

## **B) VYHODNOCENÍ KOORDINACE VYUŽÍVÁNÍ ÚZEMÍ Z HLEDISKA ŠIRŠÍCH VZTAHŮ**

Plochy řešené Změnou č. 1 ÚP Vělopolí jsou situovány v návaznosti na zastavěné území s charakterem rozptýlené zástavby v Podbeskydích.

Změnou č. 1 ÚP Vělopolí (dále jen Změna č. 1) byly prověřeny vazby na sousedící katastrální území (k. ú. Horní Žukov, Dolní Žukov, Ropice, Střítež, Hnojník, Třanovice) zejména z oblasti dopravy, technické infrastruktury a ploch přírodních - územního systému ekologické stability.

Obcí Vělopolí neprochází žádné významné komunikace ani nadřazené sítě technické infrastruktury, kromě VVN 5691 - 5692 (2 x 110 kV) Nošovice - Ropice.

Zároveň byla provedena koordinace s nadřazenou dokumentací – Zásadami územního rozvoje Moravskoslezského kraje (ZÚR MSK). Vzhledem k tomu, že v ZÚR MSK nejsou ve správním území obce Vělopolí vymezeny regionální prvky územního systému ekologické stability, bylo Změnou č. 1 upraveno vymezení ÚSES z prvků regionálních na prvky lokální při zachování vazeb na sousedící obce.

## **C) VYHODNOCENÍ SPLNĚNÍ POŽADAVKŮ ZADÁNÍ**

Zadání Změny č. 1 územního plánu Vělopolí obsahuje hlavní cíle a požadavky na zpracování návrhu územního plánu, zejména

- a) požadavky na základní koncepci rozvoje území obce, vyjádřené zejména v cílech zlepšování dosavadního stavu, včetně rozvoje obce a ochrany hodnot jejího území, v požadavcích na změnu charakteru obce, jejího vztahu k sídelní struktuře a dostupnosti veřejné infrastruktury**

Změna ÚP se zaměří zejména na tyto požadavky:

zpracuje všechny požadavky vyplývající pro správní území obce ze ZÚR MSK, které byly vydány Zastupitelstvem Moravskoslezského kraje dne 22. 10. 2010 usnesením č. 16/1426, účinnosti nabyly dne 04. 02. 2011. ZÚR MSK upřesňují PÚR ČR a zařazují obec Vělopolí do rozvojové osy republikového významu OS13 OSTRAVA – TŘINEC – HRANICE ČR/SR (- ČADCA).

Pro správní území obce Vělopolí vyplývají tyto skutečnosti:

- zkvalitnění napojení sídel v území na silniční a železniční síť republikového a mezinárodního významu a zkvalitnění dopravní obsluhy území, zejména s vazbou na specifickou oblast republikového významu SOB2 Beskydy a území Slezských Beskyd,

Základní dopravní vazby řešeného území zajišťuje silnice III/4763 (Střítež – Horní Žukov). Zpřístupňuje nadřazenou silniční síť prezentovanou silnicí I/68 ve Stříteži a silnicí R48 v Českém Těšíně. V rámci územního plánu je trasa silnice III/4763 považována za stabilizovanou. Řešení navržené Změnou č. 1 nemá vliv na dopravní vazby v území.

Železnice správním územím obce Vělopolí neprochází.

- ochrana, zkvalitnění a rozvoj obytné funkce sídel a jejich rekreačního zázemí,

Územním plánem Vělopolí bylo navrženo 12,06 ha zastavitelných ploch smíšených obytných, z toho bylo do května roku 2015 zastavěno 1,58 ha ze zastavitelných ploch, a to devíti rodinnými domy. Průměrná výměra na 1 RD je 1755 m<sup>2</sup>. Nová výstavba byla realizována

výhradně na zastavitelných plochách, k zahušťování zástavby v zastavěném území nedochází. Změnou č. 1 je navrženo 1,81 ha zastavitelných ploch smíšených obytných.

- nové plochy pro bydlení vymezovat současně s plochami a koridory odpovídající veřejné infrastruktury ve vazbě na zastavěná území sídla,

Územním plánem Vělopolí a jeho Změnou č. 1 jsou vymezeny zastavitelné plochy přístupné ze stávajících komunikací, případně polních cest, které jsou již využívány k dopravní obsluze jiných nemovitostí. Podél těchto komunikací (případně v komunikacích) jsou vedeny stávající vodovody. Kanalizace v obci není vybudována. Vělopolí není dosud zásobováno plynem z plynovodu.

- podpora rozvoje integrované hromadné dopravy ve vazbě na pěší dopravu a cyklo dopravu,

Územním plánem Vělopolí je respektována veřejná autobusová doprava a dvě autobusové zastávky. Pro cyklistický provoz jsou v obci využívány všechny komunikace. Za účelem zvýšení bezpečnosti chodců a cyklistů je územním plánem doporučeno realizovat podél silnice III/4763 stezku pro společný pohyb chodců a cyklistů. Změnou č.1 se způsob dopravního řešení nemění.

- podpora rozvoje turistických pěších a cyklistických tras zejména nadregionálního a mezinárodního významu,

Pro cykloturistiku jsou vyznačeny dvě cyklistické trasy – dálková cyklotrasa č. 56 (Bohumín – Bukovec), která je součástí cyklistického okruhu Euroregionem Těšínské Slezsko a lokální cyklotrasa č. 6089 (Ropice – Komorní Lhotka). Trasy jsou řešeným územím vedeny po silnici III/4763 (trasa č. 56) a místních komunikacích (trasa č. 6089).

- nepřipustit rozšiřování stávajících a vznik nových lokalit určených pro stavby k rodinné rekreaci. Přírůstek kapacit rodinné rekreace realizovat výhradně přeměnou objektů původní zástavby na rekreační chalupy,

Územním plánem Vělopolí ani jeho Změnou č. 1 nejsou navrženy plochy pro rodinnou rekreaci.

- stabilizace a postupné zlepšování složek životního prostředí

Územním plánem Vělopolí je navržena plynofikace obce za účelem zlepšení kvality ovzduší v obce. Tento záměr dosud nebyl realizován. Dle informací zástupců obce není ze strany občanů o vytápění plynem zájem. Veřejná kanalizace není územním plánem Vělopolí navržena s ohledem na ekonomii výstavby v rozptýlené zástavbě a s ohledem na konfiguraci terénu (výrazně kopcovitý terén).

- ochrana krajinného rázu a významných krajinných horizontů přiléhajících částí Moravskoslezských a Slezských Beskyd,

Ochrana krajinného rázu je popsána v kapitole E.13 ve vazbě na zařazení obce Vělopolí do oblasti krajinného rázu Podbeskydí a do krajinného typu zemědělské harmonické krajiny.

Nové požadavky na zastavitelné plochy řešené Změnou č. 1 byly prověřeny dle Studie vyhodnocení krajinného rázu dle § 12 zákona č. 114/1992 Sb., o ochraně přírody a krajiny, ve znění platných předpisů (vypracoval Atelier V – Ing. Arch. Ivan Vorel).

- v rámci ÚP obcí vymezit v odpovídajícím rozsahu plochy veřejných prostranství a veřejné zeleně.

Územním plánem Vělopolí ani jeho Změnou č. 1 nejsou vymezeny plochy veřejných prostranství. Zástavba je rozptýlená, vytváří v krajině skupiny rodinných domů a usedlostí s poměrně velkými souvisejícími pozemky, zpravidla pod jedním oplocením.

Obec Vělopolí je zařazena do oblasti krajinného rázu PODBESKYDÍ, ze které pro řešení vyplývají následující zásady:

- chránit historické krajinné struktury, stabilizovat stávající poměr ploch polních a trvalých zemědělských kultur, lesa, vodních ploch a zástavby,

Ochrana krajinného rázu je popsána v kapitole E.13 ve vazbě na zařazení obce Vělopolí ZÚR MSK do oblasti krajinného rázu Podbeskydí a do krajinného typu zemědělské harmonické krajiny.

- ochrana místně kulturně historických dominant, zejména sakrálních a ostatních historických staveb.

Územním plánem Vělopolí byla jako limit uvedena nemovitá kulturní památka usedlost čp. 7. Plochy řešené Změnou č. 1 nemají vliv na tuto nemovitou kulturní památku.

Vělopolí spadá do krajinného typu ZEMĚDĚLSKÁ HARMONICKÁ KRAJINA, pro který v řešeném území platí následující zásady:

- respektovat cenné architektonické a urbanistické znaky sídel,
- zachovat harmonický vztah sídla a zemědělské krajiny,
- pro bydlení a občanskou vybavenost přednostně využívat rezervy v rámci zastavěného území, nové zastavitelné plochy vymezovat především v návaznosti na zastavěná území při zohlednění pohledové exponovanosti lokality a dalších podmínek ochrany přírodních a estetických hodnot krajiny,
- chránit harmonické měřítko krajiny a pohledový obraz významných krajinných horizontů a krajinných, resp. Kulturně historických dominant,
- chránit plochy rozptýlené krajinné zeleně a trvalých zemědělských kultur (trvalé travní porosty, sady, zahrady).

Ochrana krajinného rázu je popsána v kapitole E.13 ve vazbě na zařazení obce Vělopolí ZÚR MSK do oblasti krajinného rázu Podbeskydí a do krajinného typu zemědělské harmonické krajiny.

- budou respektovány limity využití území vplývající z aktualizace ÚAP ORP Třinec, které se v území vyskytují (jedná se zejména o dopravní a technickou infrastrukturu vč. ochranných pásem, ÚSES, VKP, zemědělský půdní fond zejm. I. a II. třída ochrany, pozemky určené k plnění funkcí lesa, podzemní i povrchové vodní zdroje, chráněná ložisková území a chráněná území pro zvláštní zásahy do zemské kůry, ložisko nerostných surovin, poddolovaná území, apod.)
- bude zapracováno do grafické i textové části ochranné pásma leteckých radiových zabezpečovacích zařízení Ministerstva obrany,
- uvede do souladu skutečnosti vyplývající z platné legislativy, se zaměřením zejména na:
  - o řešení ÚP Vělopolí bude svou podrobností odpovídat zmocnění danému stavebním zákonem a jeho prováděcími vyhláškami,
  - o bude prověřeno, zda je v ploše Z39a potřebné ponechat podmínku územní studie,
  - o bude aktualizováno zastavěné území
- budou zapracovány požadavky vyplývající pro řešené území z ÚAP MSK, ÚAP ORP Třinec,
- budou zohledněny studie a analýzy zpracované Moravskoslezským krajem a další zákony a předpisy,



- změna č. 1 ÚP Vělopolí bude zpracována v souladu s platným programem zlepšování kvality ovzduší a Územní energetickou koncepcí Moravskoslezského kraje v rozsahu odpovídajícím danému návrhu územního plánu,
- budou prověřeny podněty fyzických osob na změnu územního plánu uplatněných u obce Vělopolí, o kterých rozhodlo zastupitelstvo obce, a jsou obsahem Přílohy č. 1 této Zprávy, pokud bude dodržen § 55 odst. 4 stavebního zákona,
- budou odstraněny nesrovnalosti mezi platným ÚP Vělopolí a skutečným stavem území,
- budou zpracovány souvislosti vyplývající z platných územních plánů okolních obcí.

ÚP Vělopolí je Změnou č. 1 aktualizován dle údajů vyplývajících z územně analytických podkladů a zároveň byly prověřeny vazby na územní plány sousedících obcí. Viz odůvodnění, podkapitoly kapitoly E) Komplexní zdůvodnění přijatého řešení.

Podmínka zpracování územní studie pro zastavitelnou plochu označenou v Územním plánu Vělopolí Z39a se Změnou č. 1 ruší.

Požadavky na urbanistickou koncepci, zejména na prověření plošného a prostorového uspořádání zastavěného území a na prověření možných změn, včetně vymezení zastavitelných ploch,

Stávající urbanistická koncepce, stanovená platným ÚP Vělopolí, bude zachována a nadále bude respektován současný charakter sídla. Dílčí změny se budou týkat především prověření a doplnění zastavitelných ploch pro bydlení.

Stávající podmínky plošného a prostorového uspořádání zůstanou zachovány.

Demografická prognóza bude daná odborně stanoveným jedním údajem, od kterého se bude odvíjet počet stávajících a příp. nově navržených zastavitelných ploch s případným převisem nabídky tak, aby tento návrh byl v souladu s § 53 odst. 5 písm. f) stavebního zákona.

Všechny nové požadavky na zastavitelné plochy, budou prověřeny dle Studie vyhodnocení krajinného rázu dle § 12 zákona č. 114/1992 Sb., o ochraně přírody a krajiny, ve znění platných předpisů, který vypracoval Atelier V – Ing. Arch. Ivan Vorel, Na Cihlářce 26, 150 00 Praha v říjnu 2008. Nové požadavky budou prověřeny a vyhodnoceny dle této studie, jejími doporučeními a závěry atd. a veškeré plochy, které budou s touto v kolizi, budou z návrhu vypuštěny. Návrhy na změny budou vyhodnoceny v územní souvislosti s přítomností významných krajinných prvků dle § 3 odst. 1 písm. b) zákona č. 114/1992 Sb., o ochraně přírody a krajiny, ve znění platných předpisů, s dřevinami rostoucími mimo les dle § 7 a 8 zákona, prostupností krajiny, vyhodnotit vliv na podmáčená stanoviště, ekotonová společenstva dle § 5 zákona. Ty plochy, které jsou v kolizi s uvedenými prvky ochrany dle zákona, budou z návrhu změn vyloučeny. Při vymezení nových zastavitelných ploch bude postupováno v souladu s § 5 odst. 1 a 2 zákona č. 334/1992 Sb., o ochraně zemědělského půdního fondu, ve znění pozdějších předpisů a rovněž se zásadami danými § 4 tohoto zákona.

Změnou č. 1 je aktualizována hranice zastavěného území k 1. 6. 2015. V rámci Změny č. 1 byl vypracován nový demografický rozbor, na základě kterého byla posouzena potřeba vymezení nových zastavitelných ploch.

Nové požadavky na zastavitelné plochy řešené Změnou č. 1 byly prověřeny dle Studie vyhodnocení krajinného rázu dle § 12 zákona č. 114/1992 Sb., o ochraně přírody a krajiny, ve znění platných předpisů (vypracoval Atelier V – Ing. Arch. Ivan Vorel).

Změnou č. 1 byl nově posouzen sociodemografický vývoj území a na jeho základě byla nově zpracována kapitola E.1) Sociodemografické podmínky, hospodářské podmínky a bydlení .

## Požadavky na koncepci veřejné infrastruktury, zejména na prověření uspořádání veřejné infrastruktury a možnosti jejích změn,

- Veřejná dopravní infrastruktura

Silniční síť nebude změnou ÚP dotčena. Celková koncepce řešení dopravy zůstává v platnosti dle stávajícího ÚP Vělopolí, prověřit pouze s ohledem na případné nově vymezované zastavitelné plochy.

- Veřejná technická infrastruktura

### *Vodní hospodářství*

- zásobování pitnou vodou – koncepce zůstane beze změny. V případě vymezení nových zastavitelných ploch prověřit způsob napojení,

- likvidace odpadních vod - koncepce bude přehodnocena, zejména bude prověřena možnost vybudovat centrální čistírnu odpadních vod. Tam, kde nelze vypouštět odpadní vody do veřejné kanalizace, jsou z hlediska vodního zákona další možnosti likvidace odpadních vod (domovní čistírna odpadních vod, žumpy). Bude vyhodnocen rozsah navrhovaných zastavitelných ploch z hlediska likvidace odpadních vod. Na základě koncepce řešení likvidace odpadních vod bude pro navrhované zastavitelné plochy prověřen vhodný recipient z hlediska kvality a množství vody.

- likvidace dešťových vod – srážkové vody budou řešeny již při vymezování zastavitelných ploch. Odvádění dešťových vod bude řešeno v souladu s § 5 odst. 3 vodního zákona.

Likvidace odpadních vod nebyla Změnou č. 1 přehodnocena. Podrobněji viz kapitola E.7) Technická infrastruktura – vodní hospodářství.

### *Energetika*

- zásobování elektrickou energií – nutno prověřit, zejména v případě navrhování nových zastavitelných ploch,

- zásobování plynem – nutno prověřit, zejména v případě navrhování nových zastavitelných ploch,

- zásobování teplem – stávající koncepce beze změny.

Zásobování zastavitelných ploch energiemi bylo Změnou č. 1 prověřeno. Podrobněji viz kapitola E.8) Technická infrastruktura - energetická zařízení .

### *Spoje*

- stávající koncepce beze změny.

### *Nakládání s odpady*

- stávající koncepce zůstane zachována beze změny.

- Veřejná infrastruktura občanského vybavení

Stávající koncepce zůstane zachována beze změny.

- Veřejná infrastruktura – veřejná prostranství

S ohledem na charakter dílčí změny, nejsou vzneseny zvláštní požadavky na vymezení veřejných prostranství. Zpracovatel prověří nutnost vymezení případných ploch veřejných prostranství.

Územním plánem Vělopolí ani jeho Změnou č. 1 nejsou vymezeny plochy veřejných prostranství. Zástavba je rozptýlená, vytváří v krajině skupiny rodinných domů a usedlostí s poměrně velkými souvisejícími pozemky, zpravidla pod jedním oplocením.

Požadavky na koncepci uspořádání krajiny, zejména na prověření plošného a prostorového uspořádání nezastavěného území a na prověření možných změn, včetně prověření, ve kterých plochách je vhodné vyloučit umístování staveb, zařízení a jiných opatření pro účely uvedené v § 18 odst. 5 stavebního zákona,

Koncepce uspořádání krajiny zůstane zachována dle platného ÚP Vělopolí.

Budou prověřeny úpravy podmínek využití nezastavěného území v souvislosti se změnami ust. § 18 odst. 5 stavebního zákona.

Z důvodu ochrany vodních toků před nežádoucími lidskými zásahy a z důvodu správy vodních toků budou pozemky kolem vodních toků v šíři 6 m součástí nezastavitelného území.

Požadavek je Změnou č. 1 ÚP Vělopolí respektován.

**b)požadavky na vymezení ploch a koridorů územních rezerv a na stanovení jejich využití, které bude nutno prověřit,**

Požadavky na prověření vymezení územní rezervy nejsou požadovány v rámci pořízení této změny ÚP.

**c)požadavky na prověření vymezení veřejně prospěšných staveb, veřejně prospěšných opatření a asanací, pro které bude možné uplatnit vyvlastnění nebo předkupní právo,**

Žádné nové požadavky nejsou stanoveny.

**d)požadavky na prověření vymezení ploch a koridorů, ve kterých bude rozhodování o změnách v území podmíněno vydáním regulačního plánu, zpracováním územní studie nebo uzavřením dohody o parcelaci,**

Tyto požadavky nejsou stanoveny.

**e) případný požadavek na zpracování variant řešení,**

Není požadováno.

**f) požadavky na uspořádání obsahu návrhu územního plánu a na uspořádání obsahu jeho odůvodnění včetně měřítek výkresů a počtu vyhotovení,**

Návrh Změny č. 1 ÚP Vělopolí bude zpracován dle zákona č. 183/2006 Sb., o územním plánování a stavebním řádu (stavební zákon), ve znění pozdějších předpisů a v souladu s prováděcími vyhláškami, zejména s vyhláškou č. 500/2006 Sb., o územně analytických podkladech, územně plánovací dokumentaci a způsobu evidence územně plánovací činnosti, v platném znění, a vyhlášky č. 50102006 Sb., o obecných požadavcích na využívání území, v platném znění v rozsahu přiměřeném navržené změně.

Návrh Změny č. 1 ÚP Vělopolí bude zpracován pro celé správní území obce Vělopolí.

Návrh bude obsahovat výrokovou část a odůvodnění.

Výroková část bude obsahovat:

- textovou část

- grafickou část s výkresy:

- |                                   |                         |
|-----------------------------------|-------------------------|
| - Výkres základního členění území | 1 : 5 000               |
| - Hlavní výkres                   | 1 : 5 000               |
| - Doprava                         | 1 : 5 000 - dle potřeby |
| - Vodní hospodářství              | 1 : 5 000 – dle potřeby |
| - Energetika, spoje               | 1 : 5 000 – dle potřeby |

Odůvodnění bude obsahovat:

- textovou část
- grafickou část s výkresy:
  - Koordinační výkres 1 : 5 000
  - Výkres širších vztahů 1 : 25 000 – dle potřeby
  - Výkres předpokládaných záborů půdního fondu 1 : 5 000

Změna č. 1 obsahuje:

- textovou část
- grafickou část s výřezy výkresů:
  - Výkres základního členění území 1 : 5 000
  - Hlavní výkres 1 : 5 000

Odůvodnění Změna č. 1 obsahuje:

- textovou část
- grafickou část s výřezy výkresů:
  - Koordinační výkres 1 : 5 000
  - Výkres předpokládaných záborů půdního fondu 1 : 5 000

Dále uváděné výkresy nejsou dokládány, vzhledem k tomu, že návrh řešení Změny č. 1 nemá vliv na koncepci řešení dopravy, vodního hospodářství nebo energetiky a spojů zobrazenou v těchto výkresech.

Doprava	1 : 5 000
Vodní hospodářství	1 : 5 000
Energetika, spoje	1 : 5 000
Výkres širších vztahů	1 : 25 000

#### **g) požadavky na vyhodnocení předpokládaných vlivů územního plánu na udržitelný rozvoj území.**

Dle stanoviska příslušného krajského úřadu podle § 45i zákona č. 114/1992 Sb., o ochraně přírody a krajiny, ve znění pozdějších předpisů projednávaný dokument nemůže mít samostatně nebo ve spojení s jinými záměry významný vliv na příznivý stav předmětu ochrany nebo celistvost evropsky významných lokalit nebo ptačích oblastí.

Změnu č. 1 ÚP Vělopolí není nezbytné ani účelné komplexně posuzovat podle § 10i zákona č. 100/2001 Sb., o posuzování vlivů na životní prostředí a o změně některých souvisejících zákonů (zákon o posuzování vlivů na životní prostředí).

#### **Další požadavky vyplývající ze Zprávy o uplatňování Územního plánu Vělopolí**

##### **Požadavky z dalších širších územních vztahů**

Požadavek na propojení samostatné cyklostezky vedoucí podél rybníků v severozápadní části obce Střítež, která končí na hranici obce Vělopolí. Ve Vělopolí by se cyklostezka mohla napojit na cyklotrasu č. 6089, procházející Vělopolím po místní komunikaci.

Dle Územního plánu Vělopolí jsou pro **cyklistický provoz** využívány všechny komunikace. Pro **cykloturistiku** jsou vyznačeny dvě cyklistické trasy – dálková cyklotrasa č. 56 (Bohumín – Bukovec), která je součástí cyklistického okruhu Euroregionem Těšínské Slezsko a lokální

cyklotrasa č. 6089 (Ropice – Komorní Lhotka). Trasy jsou řešeným územím vedeny po silnici III/4763 (trasa č. 56) a místních komunikacích (trasa č. 6089).

V rámci zvýšení bezpečnosti pohybu cyklistů je doporučeno realizovat podél silnice III/4763 stezku pro společný pohyb chodců a cyklistů.

Dle textové části (výroku) Územního plánu Vělopolí je v rámci šířkových úprav komunikací možno uvnitř stanoveného prostoru místní komunikace budovat chodníky, event. pásy pro cyklisty bez vymezení v grafické části územního plánu.

Změnou č. 1 tedy není vymezena nová cyklotrasa ani cyklostezka za účelem propojení cyklostezky vymezené na území obce Střítež s cyklotrasou č. 6089 proto, že toto propojení je možné, aniž by bylo vymezeno územním plánem.

### **Problémy k řešení v územním plánu vyplývající z územně analytických podkladů obce s rozšířenou působností Třinec,**

Z územně analytických podkladů obce s rozšířenou působností Třinec, které byly aktualizovány k 31. 12. 2014, vyplývají následující problémy k řešení územně plánovací dokumentací:

- územní střet poddolovaného území a zastavitelné plochy pro bydlení Z4,
  - územní střet ochranného pásma elektrického vedení VVN a zastavitelných ploch pro bydlení,
  - hygienická závada – autovrakoviště na soukromém pozemku,
  - nevyužitá území – areál kravína.
- 
- Změnou č. 1 bylo zpřesněno vymezení poddolovaného území z historické těžby rud do 19 století dle ÚAP pro SO ORP Třinec aktualizovaných v roce 2014. Zastavitelná plocha smíšená obytná Z4 se Změnou č. 1 nevypouští. Stavebním úřadem budou stanoveny podmínky pro případnou realizaci stavby v této ploše za účelem její stability.
  - Zastavitelné plochy vymezené Územním plánem Vělopolí, které jsou dotčeny vedením VVN a jeho ochranným pásmem umožňují umístění stavby mimo toto ochranné pásmo.
  - Odstranění hygienické závady – autovrakoviště na soukromém pozemku je nad rámec možností územního plánu. Zřízení autovrakoviště se Územním plánem Vělopolí nepřipouští v žádných plochách s rozdílným způsobem využití.
  - Bývalý areál kravína je Územním plánem Vělopolí vymezen jako plocha výroby a skladování a plochu lze dále využívat pro výrobní aktivity v souladu s podmínkami stanovenými pro tyto plochy.

## **D) VÝČET ZÁLEŽITOSTÍ NADMÍSTNÍHO VÝZNAMU, KTERÉ NEJSOU ŘEŠENY V ZÁSADÁCH ÚZEMNÍHO ROZVOJE, S ODŮVODNĚNÍM POTŘEBY JEJICH VYMEZENÍ**

Územním plánem Vělopolí bylo navrženo zásobování obce plynem. S plynifikací obce se uvažovalo v dokumentaci Plynifikace obce Střítež, rozšíření o lokalitu Vělopolí - Studie (Atelier Linea Havířov, 01/96). V této studii byla k plynifikaci navržena pouze zástavba ve středu obce, kolem Obecního úřadu s napojením na místní plynovodní síť obce Střítež. V současné době je obec Střítež plošně plynifikována, místní plynovodní síť je provedena jako středotlaká v tlakové úrovni do 0,3 Mpa a ukončena plynovodem D63 cca 190 m od hranice k.ú. Vělopolí. Napojení obce Vělopolí je navrženo plynovodem D 63 na místní, středotlakou plynovodní síť obce Střítež. V současné době není v obci zájem o plynifikaci. Záměr je ale v územním plánu ponechán, Změnou č. 1 se nevypouští.

Změnou č. 1 ÚP Vělopolí nejsou navrženy záležitosti nadmístního významu.

## **E) KOMPLEXNÍ ZDŮVODNĚNÍ PŘIJATÉHO ŘEŠENÍ VČETNĚ VYBRANÉ VARIANTY**

### **E.1) SOCIODEMOGRAFICKÉ PODMÍNKY, HOSPODÁŘSKÉ PODMÍNKY A BYDLENÍ**

#### **E.1.1 SOCIODEMOGRAFICKÉ PODMÍNKY**

Hlavním cílem této kapitoly je aktualizace prognózy vývoje počtu obyvatel v řešeném území ve střednědobém výhledu. Prognóza vychází z rozboru demografických a širších podmínek řešeného území. Slouží především jako podklad pro dimenzování technické a sociální infrastruktury a pro přiměřený návrh nových ploch pro bydlení.

**Požadavek vyhodnocení potřeby zastavitelných ploch** vychází především z konkrétního textu stavebního zákona – znění § 55 *odst. 3 stavebního zákona*: „Další zastavitelné plochy lze změnou územního plánu vymežit pouze na základě prokázání nemožnosti využít již vymezené zastavitelné plochy a potřeby vymezení nových zastavitelných ploch.“ Uvedený paragraf hovoří o změně územního plánu, je však logické, že ani výchozí návrh zastavitelných ploch územního plánu by neměl být proveden bez zdůvodnění a výhledové bilance vývoje počtu obyvatel a bytů pro období předpokládané platnosti územního plánu. Podobně i návrh technické infrastruktury, zejména u větších obcí by měl být bilancován v rámci výhledů vývoje počtu obyvatel obce (nepřímo je tento požadavek obsažen v paragrafech stavebního zákona znění § 18(*odstavec 4*) a 19(*odstavec 1, bod j*) stavebního zákona. Dále pak i znění § 53 (*odst.5, bod d*) konstatuje, že součástí odůvodnění územního plánu, zpracovaného pořizovatelem je vyhodnocení účelného využití zastavěného území a vyhodnocení potřeby vymezení zastavitelných ploch.

V případě řešeného území se projevují na jeho vývoji především :

- Poloha obce u měst Třinec a Český Těšín s rekreačním okolím obce, v podhorské zemědělské krajině.
- Mírně nepříznivým faktorem je značná úroveň nezaměstnanosti v širším regionu, v blízkosti se však realizují záměry vzniku nových průmyslových zón (zejména strategické zóny kraje –Nošovice, Třanovice, Třinec).

- Omezujícím faktorem je malá velikost obce a omezený rozsah její vybavenosti.

Vývoj počtu obyvatel v minulosti (po r. 1869) vykazoval dlouhodobý pokles, který prohloubily důsledky druhé světové války. Poválečný růst počtu obyvatel ustal brzy v padesátých letech. Pak byl vykazován dlouhodobý pokles počtu obyvatel až do začátku devadesátých let minulého století kdy došlo ke změně. Dlouhodobý vývoj počtu obyvatel od roku 1869 je patrný z následující tabulky.

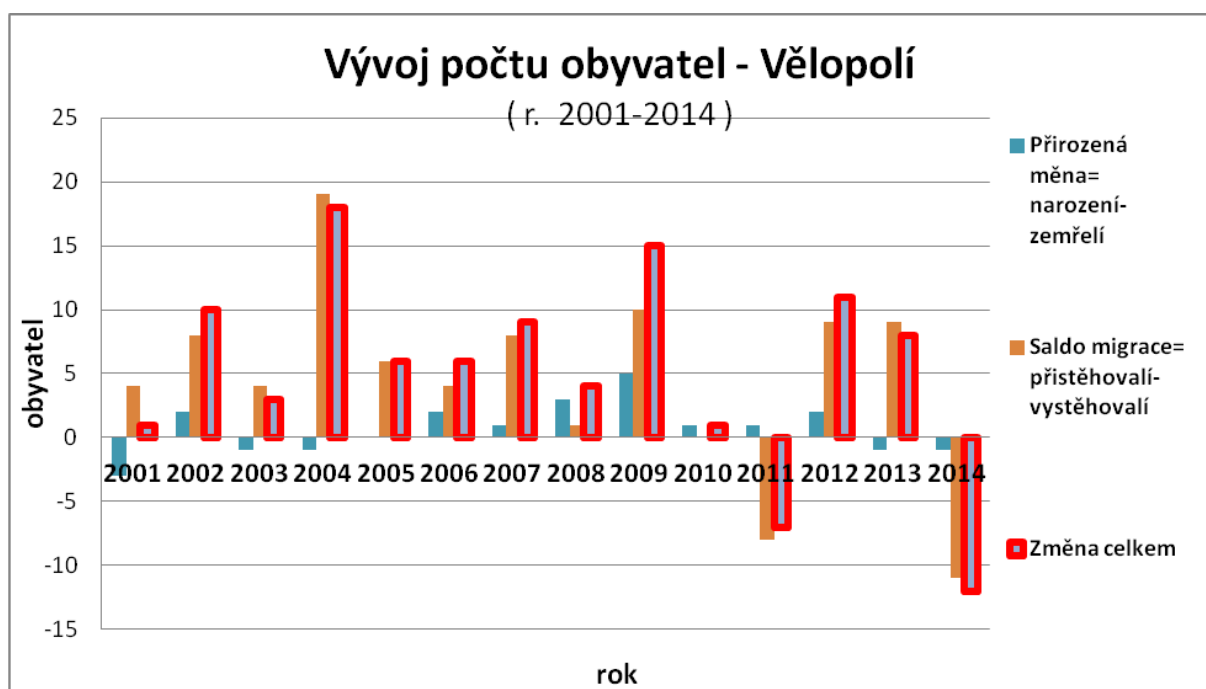
**Tab. Dlouhodobý vývoj počtu obyvatel v obci**

	s k u t e ě n o s t										prognóza
rok	1869	1900	1930	1950	1961	1970	1980	1991	2001	2015	2030
obyvatel	373	295	336	282	264	248	247	199	206	273	340

Počet trvale bydlících obyvatel byl na začátku roku r. 2015 – 273 (podle údajů ČSÚ). Vývoj po r. 1991 je příznivý, především při srovnání se situací ve městech.

**Tab. Vývoj počtu obyvatel v řešeném území po r. 2000 (zdroj: ČSÚ, podle trval. bydliště )**

Rok	stav 1.1.	Narození	Zemřelí	Přistěhovalí	Vystěhovalí	Přirozená měna = narození - zemřelí	Saldo migrace	Změna celkem
2001	<b>206</b>	-	3	4	-	-3	4	1
2002	<b>207</b>	2	-	14	6	2	8	10
2003	<b>217</b>	3	4	5	1	-1	4	3
2004	<b>220</b>	3	4	20	1	-1	19	18
2005	<b>238</b>	2	2	11	5	-	6	6
2006	<b>244</b>	3	1	9	5	2	4	6
2007	<b>250</b>	2	1	14	6	1	8	9
2008	<b>259</b>	3	-	7	6	3	1	4
2009	<b>263</b>	8	3	15	5	5	10	15
2010	<b>278</b>	2	1	-	-	1	-	1
2011	<b>273</b>	4	3	7	15	1	-8	-7
2012	<b>266</b>	4	2	13	4	2	9	11
2013	<b>277</b>	3	4	12	3	-1	9	8
2014	<b>285</b>	4	5	3	14	-1	-11	-12
2015	<b>273</b>							
*Oprava s ohledem na výsledky sčítání v r. 2011 = -6								



Věková struktura obyvatel řešeného území je průměrná a v posledních letech se zlepšuje. Podíl předproduktivní věkové skupiny (0-14let) byl 19,6 % (r. 2013) Podíl obyvatel nad 65 let byl ve stejném období 15,1%, tj. nižší než průměr okresu. Tyto skutečnosti ovlivňují další možnosti růstu počtu obyvatel přirozenou měnou, pro celkový vývoj počtu obyvatel bude však rozhodující migrace. Z dlouhodobého hlediska je nutno v řešeném území uvažovat s dalším mírným růstem podílu osob v poproduktivním věku a stagnací podílu dětí. Nároky na sociálně zdravotní služby budou stoupat a potřeba kapacit škol bude stagnovat. Příznivou skutečností je však poměrně **značná sociální soudržnost obyvatel území**, vyplývající jak ze stability osídlení tak i převažující formy bydlení.

Jakákoliv prognóza dalšího vývoje počtu obyvatel v obci je ovlivněna malým počtem obyvatel v řešeném území. I relativně malá migrace obyvatel může mít značné důsledky pro další vývoj. **Během předpokládaného období platnosti územního plánu je možno očekávat další růst počtu obyvatel v obci až na cca - 340 obyvatel do r. 2030.** V úvahu je nutno vzít jak vlastní rozvojové možnosti řešeného území (příměstskou polohu a zájem o bydlení), tak především širší podmínky regionu (zejména dokončení průmyslových zón – např. Nošovice, Třanovice ale i širší rekreační zázemí obce). Obecným omezujícím faktorem je tlak na dlouhodobý pokles počtu obyvatel v celé ČR v důsledku poklesu počtu narozených dětí, který v některých letech nestačí pokrýt ani kladné saldo migrace ČR se zahraničím, či pomalé prodlužování průměrné délky života.

Předpokládaný vývoj počtu obyvatel je podmíněn zejména zvyšováním atraktivity vlastního bydlení v obci (zlepšením obytného prostředí, rozšířením vybavenosti a využitím územních a polohových předpokladů vyplývajících z příměstské polohy obce).



## E.1.2 BYDLENÍ A REKREACE RODINNÁ

Na začátku roku 2015 je v řešeném území cca 106 bytů, z toho 85 trvale obydlených. Podle výsledků sčítání v r. 2011 zde bylo 81 (v r. 2001 – 61) obydlených bytů, všechny v rodinných domcích. Počet neobydlených bytů v posledním intercenzálním období prakticky stagnoval (cca 20 bytů). V obci byly vykazovány v r. 1991 3 objekty rodinné rekreace, jejich počet neroste. K druhému bydlení (zahrnující v sobě i rekreační bydlení) je využívána značná část formálně neobydlených bytů podobně jako v jiných obcích (byty nejsou vyjmuty z bytového fondu). Počet jednotek druhého bydlení (tj. chat, rekreačních chalup a neobydlených bytů, bez započtení zahradních chat) je v současnosti odhadován na cca 20.

**Tab. Bydlení v obci - srovnání s ČR** (zdroj: ČSÚ, SLDB 2011 – definitivní výsledky)

Byty	Byty celkem	z toho		Počet osob	
		v rodinných domech	v bytových domech	celkem	z toho v rodinných domech
Byty celkem	100	100	-	280	280
Obydlené	81	81	-	280	280
Neobydlené	19	19	-	x	x
z toho důvod neobydlenosti:					
změna uživatele	3	3	-	x	x
slouží k rekreaci	4	4	-	x	x
Přestavba	-	-	-	x	x
nezpůsobilé k bydlení	3	3	-	x	x

Rozsah bytové výstavby je v posledních letech - s ohledem na velikost obce nadprůměrný, odpovídající nadprůměrnému zájmu o bydlení v obci.

**Tab. Nová bytová výstavba v posledních letech** (zdroj: ČSÚ)

Rok	2001	2002	2003	2004	2005	2006	2007	2008	2009	2010	2011	2012	2013
Dokončené byty	1	4	4	1	2	1	0	3	1	0	2	3	3

Rok	2014
Dokončené byty	1

### Potřeba bytů

Pro řešené území (s ohledem na jeho širší podmínky) je možno reálně uvažovat potřebu bytů:

- Vyplyvající z odpadu cca 5 bytů do r. 2030 (ve všech formách, především přeměnou na druhé bydlení - demolice budou tvořit pouze malou část odpadu), tj. s poměrně nízkou intenzitou odpadu cca 0,3 % ročně z celkového výchozího počtu bytů. Nízká intenzita odpadu bytů pramení z růstu nákladů na bydlení a lepší údržby.
- S potřebou cca 5-8 bytů pro zlepšení úrovně bydlení do roku 2030. Především pokrytí nároků vznikajících v důsledku poklesu průměrné velikosti domácnosti, což obvykle představuje největší část z celkové potřeby nových bytů. Tato potřeba, však nemusí být plně uspokojena, je možné očekávat i mírný růst soužití domácností. Soužití domácností nelze ve vesnickém území považovat za jednoznačně negativní jev, určení jeho přirozené míry je vždy problematické. V řešeném území existuje značná sociální

soudržnost rodin a soužití domácností je integrujícím faktorem rodin, omezující následnou potřebu sociálně zdravotních služeb.

Pro zajištění stagnace počtu obyvatel (součet předchozích dvou položek) v řešeném území existuje bilancovaná potřeba celkem cca 10 bytů (v souladu s podkladem Analýza socioekonomického vývoje Moravskoslezského kraje a odhad potřeby bytů, r. 2013), což však vzhledem k atraktivitě bydlení a rozsahu bytové výstavby je nezbytné korigovat o vliv očekávaného růst počtu obyvatel.

- Změna počtu obyvatel, tj. očekávaný růst o cca 60 -70 obyvatel do r. 2030 vyvolá potřebu cca 20 bytů

**Na základě odborného odhadu je předpokládána realizace cca 2 nových bytů ročně, celkem cca 30 bytů do r. 2030.** Intenzifikace zastavěného území není žádoucí s ohledem na požadavek zachování charakteru tradiční silně rozvolněné až rozptýlené podhorské zástavby.

Převís nabídky ploch pro novou bytovou výstavbu ve výši min. 30 % je žádoucí s ohledem na skutečnosti:

- Brzdí růst cen pozemků v řešeném území nad obvyklou úroveň a přispívá k optimálnímu fungování trhu s pozemky pro bydlení v obci, zájem o bydlení v obci je vysoký, zejména z okolních měst (Třinec, Havířov, Český Těšín).
- Tradice poměrně velkých pozemků pro rodinné domy, cca 1500 - 2500 m<sup>2</sup>/RD, vyplývající z rozptýlené zástavby.
- Účinnost ekonomických nástrojů ovlivňujících urbanistickou efektivnost využití území je nízká (např. daně z nemovitostí), stavební pozemky se v podmínkách nízké výnosnosti jiných aktiv stávají samy o sobě dlouhodobou investicí, často nejsou nabízeny k prodeji, situace na trhu je do značné míry blokována. Značná část pozemků je blokována pro rodinné příslušníky apod., není určena pro prodej.
- Otázkou je i zájem komerčních investorů o výstavbu bytů v řešeném území, který nelze zcela vyloučit.
- Část i nově realizovaných rodinných domů je využívána k druhému bydlení (rekreaci) s ohledem na poměrně příznivé životní prostředí a atraktivní krajinu.

**Celkem by tedy měly být vymezeny plochy pro 40 bytů (rodinných domů) včetně převisu nabídky. Pro tuto výstavbu by měly být vymezeny plochy o rozloze cca 8 ha.**

**Tab. Základní bilance vývoje počtu obyvatel a bytů v řešeném území**

obec-část obce	Obyvatel		Bytů		Úbytek bytů do r. 2030
	2015	2030	2015	2030	
<b>Vělopolí</b>	275	340	85	110	5

obec-část obce	Nových bytů do r. 2030			Druhé bydlení- obytných jednotek	
	v bytových domech	v rodinných domech	doporučený převis bytů	2015	2030
<b>Vělopolí</b>	0	30	10	20	25

V obci nejsou byty v bytových domech. Mírný nárůst druhého bydlení o cca 5 bytů se realizuje zejména formou „odpadu“ trvale obydlených bytů.

Územním plánem Vělopolí bylo navrženo 12,06 ha zastavitelných ploch smíšených obytných, z toho bylo do roku 2014 zastavěno 1,58 ha ze zastavitelných ploch (cca 13 %), a to devíti rodinnými domy. Průměrná výměra na 1 RD je tedy cca 1755 m<sup>2</sup>. Nová výstavba byla realizována výhradně na zastavitelných plochách, k zahušťování zástavby v zastavěném území nedochází. Podrobněji viz kapitola F) Vyhodnocení účelného využití zastavěného území a vyhodnocení potřeby vymezení zastavitelných ploch.

Změnou č. 1 je navrženo 1,81 ha zastavitelných ploch smíšených obytných s tím, že zastavitelná plocha označená 1/Z8 (0,15 ha) je vymezena pouze za účelem rozšíření hospodářského zázemí rodinného domu s ohledem na chov koní. Tímto se v podstatě vyrovnává vymezení zastavitelných ploch smíšených obytných do původního návrhu.

### **E.1.3 REKREACE A CESTOVNÍ RUCH**

Zastavitelné plochy smíšené obytné vymezené Změnou č. 1 nemají vliv na rekreaci a cestovní ruch v obci, i když nelze vyloučit, že se v rámci zastavitelných ploch nerealizuje tzv. druhé bydlení, které je zejména v období mimo topnou sezónu využíváno k bydlení (rekreaci) a v zimním období tyto objekty jsou využívány jen občasně.

Změnou č. 1 nejsou vymezeny plochy pro rodinnou rekreaci. Stavby pro cestovní ruch, např. penziony, lze v plochách smíšených obytných realizovat.

### **E.2) KONCEPCE ROZVOJE ÚZEMÍ OBCE VĚLOPOLÍ, OCHRANY A ROZVOJE JEHO HODNOT**

Změna č. 1 je zpracována bez variant řešení.

Změnou č. 1 byla aktualizována hranice zastavěného území k 1. 6. 2015 ve vazbě na již realizovanou výstavbu na vymezených zastavitelných plochách. Podrobněji viz kapitola F) Vyhodnocení účelného využití zastavěného území a vyhodnocení potřeby vymezení zastavitelných ploch.

Změnou č. 1 jsou vymezeny zastavitelné plochy smíšené obytné, které jsou označeny č. 1/Z1 až 1/Z8. Plochy jsou vymezeny v návaznosti na zastavěné území – plochy smíšené obytné. Všechny plochy jsou situovány u místních, případně účelových komunikací.

Vymezením výše uvedených zastavitelných ploch nedochází k významnému zásahu do krajiny, ani nebudou dotčeny významné krajinné prvky nebo památné stromy. Zároveň nebudou narušeny větší celky zemědělsky obhospodařované půdy.

Změnou č. 1 byl zpřesněn zakres významných krajinných prvků registrovaných a památného stromu dle ÚAP SO ORP Třinec, aktualizace 2014 (viz Koordinační výkres).

Nemovitá kulturní památka (usedlost čp.7) je Změnou č. 1 respektována. Zastavitelné plochy navržené Změnou č. 1 nejsou vymezeny v její blízkosti.

### E.3) VYMEZENÍ ZASTAVITELNÝCH PLOCH

Změnou č. 1 jsou vymezeny zastavitelné plochy smíšené obytné (SO). Jde o plochy navržené především pro stavby rodinných domů, součástí jejich pozemků je také zezeň soukromá - zahrady. V plochách smíšených obytných lze také připustit realizaci staveb a zařízení pro každodenní rekreaci a relaxaci obyvatel, občanské vybavení, služby a podnikatelské aktivity, veřejná prostranství, stavby a zařízení pro dopravu a technické vybavení apod. Vyloučeno je umístování služeb a zařízení snižujících pohodu bydlení a kvalitu prostředí, včetně staveb a zařízení nadměrně zvyšujících dopravní zátěž v území. Zastavitelné plochy s hlavní funkcí bydlení jsou navržené za účelem stabilizace počtu obyvatel, zachování rodinných vazeb a snížení průměrného věku obyvatel.

Plocha číslo	(ha)	Plochy smíšené obytné	SO
1/Z1	0,30	<p><b>Charakteristika plochy:</b> Plocha navazuje na zastavěné území v severozápadní části Vělopolí. Předpokládá se zde stavba RD.</p> <p><b>Dopravní obsluha:</b> Ze stávající účelové komunikace, která již zajišťuje dopravní obsluhu rodinného domu situovaného jižně od plochy 1/Z1 a zastavitelné plochy Z2.</p> <p><b>Zásobování pitnou vodou:</b> Napojením na stávající vodovodní řad prodloužením tohoto řadu, případně individuální.</p> <p><b>Likvidace odpadních vod:</b> Individuální.</p> <p><b>Zásobování elektrickou energií:</b> Ze stávající sítě NN.</p>	
1/Z2	0,15	<p><b>Charakteristika plochy:</b> Plocha navazuje na zastavěné území v západní části Vělopolí. Předpokládá se zde stavba RD.</p> <p><b>Dopravní obsluha:</b> Ze stávající místní komunikace, která již zajišťuje dopravní obsluhu území a je zaústěna do silnice III. třídy.</p> <p><b>Zásobování pitnou vodou:</b> Napojením na stávající vodovodní řad prodloužením tohoto řadu, případně individuální.</p> <p><b>Likvidace odpadních vod:</b> Individuální.</p> <p><b>Zásobování elektrickou energií:</b> Ze stávající sítě NN.</p>	
1/Z3	0,33	<p><b>Charakteristika plochy:</b> Plocha je situována mezi dvěma zastavěnými územími v západní části Vělopolí.</p> <p><b>Dopravní obsluha:</b> Ze stávajících místních komunikací, které zajišťují dopravní obsluhu území a jsou zaústěny do silnice III. třídy.</p> <p><b>Zásobování pitnou vodou:</b> Napojením na stávající vodovodní řad, který je veden podél jižní hranice plochy 1/Z3.</p> <p><b>Likvidace odpadních vod:</b> Individuální.</p> <p><b>Zásobování elektrickou energií:</b> Ze stávající sítě NN.</p>	
1/Z4	0,08	<p><b>Charakteristika plochy:</b> Plocha navazuje na zastavěné území a je situována severně od středu správního území obce Vělopolí. Předpokládá se zde stavba RD.</p> <p><b>Dopravní obsluha:</b> Ze stávající místní komunikace, která zajišťuje dopravní obsluhu území a je zaústěna do silnice III. třídy.</p> <p><b>Zásobování pitnou vodou:</b> Napojením na stávající vodovodní řad, který je veden podél jihovýchodní hranice plochy 1/Z4.</p> <p><b>Likvidace odpadních vod:</b> Individuální.</p> <p><b>Zásobování elektrickou energií:</b> Ze stávající sítě NN.</p>	

1/Z5	0,29	<p><b>Charakteristika plochy:</b> Plocha navazuje na zastavěné území a je situována přibližně uprostřed správního území obce Vělopolí. Předpokládá se zde stavba RD.</p> <p><b>Dopravní obsluha:</b> Ze stávající místní komunikace, která zajišťuje dopravní obsluhu území a je zaústěna do silnice III. třídy.</p> <p><b>Zásobování pitnou vodou:</b> Napojením na stávající vodovodní řad, který je veden podél jižní hranice plochy 1/Z5.</p> <p><b>Likvidace odpadních vod:</b> Individuální.</p> <p><b>Zásobování elektrickou energií:</b> Ze stávající sítě NN.</p>
1/Z6	0,19	<p><b>Charakteristika plochy:</b> Plocha navazuje na zastavěné území a je situována v severovýchodní části správního území obce Vělopolí. Předpokládá se zde stavba RD.</p> <p><b>Dopravní obsluha:</b> Ze stávající místní komunikace, která zajišťuje dopravní obsluhu území.</p> <p><b>Zásobování pitnou vodou:</b> Napojením na stávající vodovodní řad, který je veden podél východní hranice plochy 1/Z6.</p> <p><b>Likvidace odpadních vod:</b> Individuální.</p> <p><b>Zásobování elektrickou energií:</b> Ze stávající sítě NN.</p>
1/Z7	0,32	<p><b>Charakteristika plochy:</b> Plocha navazuje na zastavěné území a je situována ve východní části správního území obce Vělopolí. Předpokládá se zde stavba RD.</p> <p><b>Dopravní obsluha:</b> Ze stávající místní komunikace, která zajišťuje dopravní obsluhu území.</p> <p><b>Zásobování pitnou vodou:</b> Napojením na stávající vodovodní řad, který je veden podél východní hranice plochy 1/Z5.</p> <p><b>Likvidace odpadních vod:</b> Individuální.</p> <p><b>Zásobování elektrickou energií:</b> Ze stávající sítě NN.</p>
1/Z8	0,15	<p><b>Charakteristika plochy:</b> Plocha navazuje na zastavěné území a je situována v jižní části správního území obce Vělopolí. Plocha je vymezena za účelem realizace stájí (příp. dalších hospodářských budov) v blízkosti rodinného domu (chov koní).</p> <p><b>Dopravní obsluha:</b> Ze stávající účelové komunikace, která zajišťuje dopravní obsluhu rodinného domu.</p> <p><b>Zásobování pitnou vodou:</b> Napojením na stávající vodovodní řad, který je veden podél účelové komunikace.</p> <p><b>Likvidace odpadních vod:</b> Individuální.</p> <p><b>Zásobování elektrickou energií:</b> Ze stávající sítě NN.</p>

#### **E.4) VYMEZENÍ PLOCH PŘESTAVBY**

Změnou č. 1 nejsou vymezeny plochy přestavby.

#### **E.5) SYSTÉM SÍDELNÍ ZELENĚ**

Zastavitelné plochy smíšené obytné vymezené Změnou č. 1 nemají vliv na koncepci sídlení zeleně navrženou Územním plánem Vělopolí.

#### **E.6) DOPRAVNÍ INFRASTRUKTURA**

Zastavitelné plochy smíšené obytné vymezené Změnou č. 1 nemají vliv na celkovou koncepci dopravní obsluhy území navrženou Územním plánem Vělopolí.

Dopravní obsluha zastavitelných ploch smíšených obytných vymezených 1/Z1 až 1/Z8 vymezených Změnou č. 1 bude zajištěna ze stávajících místních nebo účelových komunikací, ze kterých jsou již obsluhovány okolní stabilizované plochy smíšené obytné (stávající rodinné domy).

#### **E.7) TECHNICKÁ INFRASTRUKTURA – VODNÍ HOSPODÁŘSTVÍ**

##### **Zásobování pitnou vodou**

Koncepce zásobování pitnou vodou stanovena Územním plánem Vělopolí je v souladu s Plánem rozvoje vodovodů a kanalizací Moravskoslezského kraje a platnými ZÚR MSK.

Návrhem řešení Změny č. 1 je navrženo plochy 1/Z1 – 1/Z8 napojit na stávající vodovodní síť obce Vělopolí.

##### **Likvidace odpadních vod**

V obci Vělopolí není vybudována veřejná kanalizační síť. Likvidace odpadních vod probíhá individuálně přímo u zdroje v domovních čistírnách odpadních vod, v prostých septicích nebo v žumpách.

Územním plánem Vělopolí není navržena veřejná kanalizace a vymezena plocha pro čistírnu odpadních vod s ohledem na ekonomii výstavby. Důvodem je velmi členitá konfigurace terénu (325 – 385 m n. m.) a charakter rozptýlené zástavby.

Dále lze konstatovat, v souladu s Plánem rozvoje vodovodů a kanalizací Moravskoslezského kraje, že s přihlédnutím k velikosti sídla a malého objemu množství odpadních vod se i nadále doporučuje řešit likvidaci odpadních vod přímo u zdroje.

Čistírna odpadních vod byla navržena Územním plánem obce Vělopolí, zpracovaném v roce 1998, a to pouze pro centrální část zástavby v blízkosti obecního úřadu. Od tohoto záměru bylo při zpracování Územního plánu Vělopolí upuštěno.

##### **Vodní režim**

Zastavitelné plochy vymezené Změnou č. 1 nemají vliv na vodní režim v území. Zastavitelné plochy nejsou situovány v blízkosti vodních toků nebo vodních ploch.

## **E.8) TECHNICKÁ INFRASTRUKTURA - ENERGETICKÁ ZAŘÍZENÍ**

### **Zásobování elektrickou energií**

Zásobování staveb elektrickou energií na plochách změn řešených Změnou č. 1 označených č. 1/Z1 až 1/Z8 je navrženo ze stávající distribuční sítě nízkého napětí. Pro zajištění příkonu elektrické energie pro navrženou zástavbu v navržených lokalitách se uvažuje s využitím stávajících distribučních trafostanic situovaných v blízkosti nově navržené zástavby, s případným zvýšením jejich výkonu.

### **Zásobování plynem**

Zásobování staveb plynem na plochách změn řešených Změnou č. 1 označených č. 1/Z1 až 1/Z8 není navrženo přesto, že v Územním plánu Vělopolí je navržena plynofikace centrální části obce s napojením středotlakého plynovodu v obci Střítež. Dle informace zástupce obce Vělopolí se s tímto záměrem ve střednědobém horizontu neuvažuje. Návrh na plynofikaci se ale Změnou č. 1 neruší.

### **Zásobování teplem**

Změnou č. 1 je respektován decentralizovaný způsob vytápění pro stávající i novou zástavbu. Koncepce stanovená Územním plánem Vělopolí se nemění.

## **E.9) TECHNICKÁ INFRASTRUKTURA - ELEKTRONICKÉ KOMUNIKACE**

Zastavitelné plochy smíšené obytné vymezené Změnou č. 1 nemají vliv na koncepci technické infrastruktury – elektronických komunikací navrženou Územním plánem Vělopolí.

## **E.10) UKLÁDÁNÍ A ZNEŠKODŇOVÁNÍ ODPADŮ**

Zastavitelné plochy smíšené obytné vymezené Změnou č. 1 nemají vliv na ukládání a zneškodňování odpadů stanovené Územním plánem Vělopolí.

## **E.11) OBČANSKÉ VYBAVENÍ**

Změnou č. 1 nejsou vymezeny žádné plochy občanského vybavení. Koncepce občanského vybavení stanovená Územním plánem Vělopolí se nemění.

## **E.12) VEŘEJNÁ PROSTRANSTVÍ**

Změnou č. 1 nejsou vymezeny žádné plochy veřejných prostranství. Koncepce veřejných prostranství stanovená Územním plánem Vělopolí se nemění.

## E.13) KONCEPCE USPOŘÁDÁNÍ KRAJINY

Změnou č. 1 se koncepce uspořádání krajiny stanovená Územním plánem Vělopolí nemění.

Obec Vělopolí je ZÚR MSK zařazena do oblasti krajinného rázu Podbeskydí, ze které pro řešení vyplývají následující zásady:

- *chránit historické krajinné struktury, stabilizovat stávající poměr ploch polních a trvalých zemědělských kultur, lesa, vodních ploch a zástavby*

Územním plánem Vělopolí byla jako limit uvedena nemovitá kulturní památka usedlost čp. 7. Plochy řešené Územním plánem Vělopolí a jeho Změnou č. 1 nemají vliv na tuto nemovitou kulturní památku.

Obec Vělopolí je ZÚR MSK zařazena do krajinného typu zemědělské harmonické krajiny. Zásady pro rozhodování o změnách v území jsou ZÚR MSK stanoveny pro krajinu zemědělskou harmonickou takto:

- *respektovat cenné architektonické a urbanistické znaky sídel,*
- *zachovat harmonický vztah sídel a zemědělské krajiny,*
- *stabilizovat stávající poměr ploch zemědělských kultur, lesa, vodních ploch a zástavby,*
- *pro bydlení a občanskou vybavenost přednostně využívat rezervy v rámci zastavěného území, nové zastavitelné plochy vymezovat výhradně v návaznosti na zastavěná území pro zohlednění pohledové exponovanosti lokality a dalších podmínek ochrany přírodních a kulturních hodnot krajiny,*
- *nepřipouštět nové rozsáhlejší rezidenční areály nebo rekreační centra mimo hranice zastavitelného území, zejména v pohledově exponovaných územích,*
- *o umístování kapacitních rekreačních zařízení a sportovně rekreačních areálů rozhodovat výhradně na základě vyhodnocení únosnosti krajiny,*
- *chránit harmonické měřítko krajiny a pohledový ráz významných krajinných horizontů a krajinných, resp. kulturně – historických dominant,*
- *v případě liniových staveb energetické infrastruktury toto riziko minimalizovat v závislosti na konkrétních terénních podmínkách vhodným vymezením koridoru trasy a lokalizací stožárových míst,*
- *chránit plochy rozptýlené zeleně a trvalých zemědělských kultur (trvalé travní porosty, sady, zahrady).*

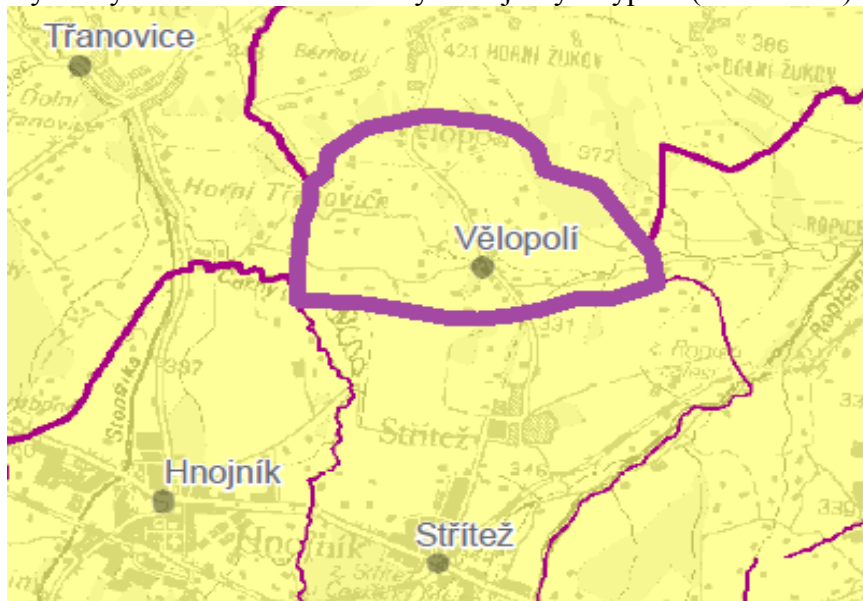
Řešením navrženým Územním plánem Vělopolí a jeho Změnou č. 1 jsou výše uvedené požadavky respektovány (viz předchozí kapitoly odůvodnění).

Územním plánem Vělopolí jsou v krajině (mimo zastavěné území a zastavitelné plochy) plochy: nezastavěné smíšené (NS)), lesní (L), zemědělské (Z) a vodní a vodohospodářské (VV). Pro zajištění funkčnosti územního systému ekologické stability (ÚSES) jsou vymezeny plochy přírodní – územního systému ekologické stability (ÚSES). Podrobněji viz kap. E.14 Územní systém ekologické stability.

Ochrana výše uvedených ploch před nežádoucími vlivy a snižováním jejich ekologické stability a krajinnotvorného významu je stanovena podmínkami využívání ploch v oddíle F textové části Územního plánu Vělopolí.



Výřez výkresu Oblasti se shodným krajinným typem (ZÚR MSK)



#### ZEMĚDĚLSKÁ HARMONICKÁ KRAJINA

Podle Studie vyhodnocení krajinného rázu dle §12 zákona č. 114/1992 Sb., o ochraně přírody a krajiny (zprac. Atelier V – Ing. arch. Ivan Vorel) je správní území obce Vělopolí zařazeno do oblasti krajinného rázu A - Ropičká plošina, místa krajinného rázu - údolí Vělopolky, která je levobřežním přítokem Ropičanky. Místo krajinného rázu je vymezeno na jihu nevysokým plochým hřbetem a na severu okraji Hornožukovské pahorkatiny. Vzniká zde harmonická krajina řídké osídlená rozptýlenou zástavbou, s výrazněji modelovanými svahy.

#### **Opatření k ochraně identifikovaných znaků a hodnot, ochranné podmínky:**

- Ochrana vegetačních prvků nelesní zeleně dotvářejících prostorovou strukturu krajiny (doprovodná zeleň, liniové prvky, solitérní prvky a skupiny)
- Respektování dochované a typické rozptýlené urbanistické struktury při nové obytné výstavbě (upřednostňování zástavby na pozemcích nad 1000 m<sup>2</sup>)
- Zlepšování charakteru prostředí odstraněním nevhodných a rušivých staveb v esteticky působivých polohách

Zastavitelné plochy vymezené Změnou č. 1 jsou situovány v návaznosti na zastavěné území vymezující plochy se stabilizovanou zástavbou. Všechny plochy jsou větší než 1000 m<sup>2</sup> s výjimkou zastavitelné plochy označené 1/Z4, kdy jde o vymezení plochy mezi stabilizovanou a zastavitelnou plochou smíšenou obytnou.

Vymezením zastavitelných ploch Změnou č. 1 nedochází k zásahu do vegetačních prvků nelesní zeleně.

## E.14) ÚZEMNÍ SYSTÉM EKOLOGICKÉ STABILITY

Zastavitelné plochy navržené Změnou č. 1 nejsou vymezeny v blízkosti ploch přírodních – územního systému ekologické stability (ÚSES).

Změnou č. 1 však dochází ke změnám ve vymezení ÚSES z důvodu uvedení Územního plánu Vělopolí do souladu se Zásadami územního rozvoje Moravskoslezského kraje. Prvky regionální se ruší a celý územní systém ekologické stability na území obce Vělopolí bude sestávat pouze z prvků lokálních.

### Koncepce návrhu územního systému ekologické stability

V ÚP Vělopolí jsou vymezeny Změnou č. 1 prvky lokálního významu místo prvků regionální úrovně z důvodu uvedení územního plánu do souladu se ZÚR MSK.

Lokální úroveň je tvořena lokálním biokoridorem 1 - LBK, zčásti trasovaným také na území Horního Žukova a pokračující dále na území Ropice. Na části původně regionálního biocentra Koňský les je vymezeno lokální biocentrum 4 – LBC (změna umístění proti ÚP Vělopolí). Na části původně regionálního biocentra je dále vymezen lokální biokoridor, který pokračuje v trase původně regionálního biokoridoru. Tento biokoridor je označen 9 – LBK a je zapojen do biocentra 6 – LBC. V severozápadním okraji území je z biocentra směrem k jihu vedena trasa lokální úrovně Vělopolí 7 – LBK, zčásti na území Horního Žukova a Vělopolí 8 – LBC.

### Velikosti skladebných součástí ÚSES

Podmínky minimalizace byly zohledněny při zapracování do územního plánu. Větší výměry biocenter jsou ponechány pro snadnější upřesnění v lesních hospodářských plánech, lesních hospodářských osnovách.

Parametry navrženého ÚSES jsou pro lesní společenstva:

**lokální biokoridor** - maximální délka je 2 000 m a minimální šířka 15 metrů, možnost přerušení je na 15 metrů;

**lokální biocentrum** - minimální výměra 3 ha tak, aby plocha s pravým lesním prostředím byla 1 ha (šířka ekotonu je asi 40 metrů).

### Hospodaření na území vymezeném pro ÚSES

Cílovými lesními porosty ÚSES by měly být dubové bučiny, v menším rozsahu pak jedlodubové bučiny (část vymezeného RBC), jasanové olšiny a javorové jasaniny. Jde o území ovlivněná hospodařením člověka a proto je přesnější určení klimaxových dřevin v daných podmínkách složité. K realizaci ÚSES proto doporučujeme použít širší dřevinnou skladbu specifikovanou detailněji v projektech ÚSES podle druhového složení podrostů a půdních map.

V lesních prvcích ÚSES by ve vymezených porostech mělo být preferováno minimálně podrostní hospodaření nebo výběrné hospodářství. Při nedostatku zmlazených cílových dřevin tyto uměle vnášet. Obmýtlí a obnovní dobu je možno ponechat beze změny, zvýšit by se mělo zastoupení cílových dřevin tak, aby v průměru bylo dosaženo zastoupení minimálně 50 %, tzn., aby porosty tvořící biokoridor byly hodnoceny stupněm ekologické stability 4. Pro lokální biocentra vymezená na lesní půdě by mělo platit, že u jedlobukových porostů by měl být dodržován požadavek podrostního hospodaření s předsunutými prvky pro umělé zalesnění chybějícími dřevinami přirozené druhové skladby, především tedy buku jako hlavní dřeviny a dále přimíšeně a vtroušeně klenu. Stávající smrkové porosty obnovovat holosečně, popřípadě rovněž podrostně. U porostů, které nejsou kvalitní a u nichž není žádoucí další zmlazení uvažovat i o případném snížení obmýtlí o 10 roků. Při clonné obnově smrkových porostů by do čistých náletů měl být uměle vnášen buk, popř. ostatní cílové listnáče zejména

jako dřeviny zpevňující a meliorační, ale jen autochtonní. Ideálním cílem hospodaření v porostech tvořících lokální biocentra je les s druhovou a věkovou skladbou blízkou přirozené. Porosty dostatečně včas a intenzivněji probírat, než je tomu obvyklé u lesních hospodářských souborů a udržovat s nižším zakmeněním.

Při zakládání prvků ÚSES na orné nebo jiné nezalesněné půdě využít ve velké míře meliorační dřeviny - keře a stromy.

Při přeměnách druhové skladby v biocentrech a biokoridorech by mělo platit, že sazenice mají být nejen odpovídající druhové skladby, ale i místní provenience a z odpovídajícího ekotopu. Hospodaření v lesních biokoridorech navržených mimo lesní půdu a v břehových porostech podél potoků je dáno především jejich malou šířkou, a proto je zde nutné počítat s obnovou pouze přirozenou, popř. jednotlivým nebo skupinovým výběrem. V liniových porostech biokoridorů, pokud nejsou součástí většího lesního celku, preferovat pozitivní výběr.

Na plochách chybějících biocenter a biokoridorů je nutno zabezpečit takové hospodaření, které by nezhoršilo stávající stav, tzn., že na zaujatých pozemcích vymezených pro ÚSES nelze např. budovat trvalé stavby, trvalé travní porosty měnit na ornou půdu, odstraňovat nárosty nebo jednotlivé stromy apod. Přípustné jsou pouze ty hospodářské zásahy, mající ve svém důsledku ekologicky přirozené zlepšení stávajícího stavu (např. zatravnění orné půdy, výsadba břehových porostů, zalesnění).

Základem systému ekologické stability jsou biocentra a biokoridory charakteru lesních porostů a lesních pásů, pro zachování lučních stanovišť s bohatou květenou zvláště chráněných druhů rostlin je systém doplněn i řetězem lučních biokoridorů a biocenter.

Další upřesnění systému bude provedeno při zapracovávání ÚSES do lesního hospodářského plánu (LHP). Prvky územního systému ekologické stability by v lesích měly být ve fázi projektu (vypracování LHP nebo lesní hospodářské osnovy) vymezeny hranicemi trvalého rozdělení lesa, popř. parcelami nebo jinými liniemi, podél nichž lze trvalé rozdělení lesa vést.

Pro realizaci chybějících částí a změnu ve stávajících částech ÚSES nebyl dosud jasně stanoven finanční postup a rovněž není řešena odborná správa a péče o plochy vymezených prvků ÚSES ani oblast daní z nemovitosti pro plochy vymezeného ÚSES. I z těchto důvodů je doporučována v dalším podrobném řešení projektů minimalizace rozsahu biocenter a biokoridorů.

poř.č.	typ, funkčnost, název	rozměr STG	stav	návrh opatření
1	LBK funkční Jungorský potok	(490 m) 4BC4 – 5	Levostranný přítok vodního toku Vělopolka s kvalitními břehovými porosty - dub letní, lípa srdčitá, javor klen, jasan, bříza, ad.	Zachovat břehové porosty, v lesních porostech snížit zastoupení smrku
4	LBC Koňský les	5,07 ha 4B3	Lesní porost nad pravým břehem vodního toku s převahou listnáčů, zejména dubu letního, místy modřín, smrk, buk, klen, bříza, ad.	Šetrné výchovné a obnovní zásahy ve prospěch původních dřevin
9	LBK Jungorský potok	1670 m 4BC4 – 5 4BC3 4B4	Břehové porosty - dub, lípa, klen, jasan, ad., a smíšený lesní porost - smrk, jedle, dub, lípa, klen, jeřáb, bříza, ad.	Zachovat břehové porosty, v lesním porostu upravit dřevinnou skladbu ve prospěch původních listnáčů

6	LBC funkční Běnotí A	4,62 ha 4BC4 4B3	Lesní porost ve svažitém terénu s vysokým zastoupením lípy srdčité a javoru klenu, dále jasanu, dubu letního ad., místy smrk a jedle	Podporovat přirozenou skladbu porostů
7	LBK Přítok Černého potoka částečně funkční	1 350 m, 4BC4 - 5 4B4	Drobný vodní tok s kvalitním břehovým porostem - dub, lípa, javor, jasan, ad., střídavě obklopeno lesními remízky a zemědělskou půdou	Zachovat kvalitní břehové porosty, v lesním porostu upravit dřevinnou skladbu, rozšířit pás doprovodných porostů v plochách zemědělské půdy
8	LBC Pod Babou část. funkční	(4,3 ha) 4C5	Součást velkého LBC tvořeného soustavou rybníků a přilehlých luk (k.ú. Střítež)	Udržovat extenzivní obhospodařování, dolesnit, podporovat přirozenou dřevinnou skladbu

### Vysvětlivky k tabulkám:

- poř. č. – pořadové číslo a současně označení prvků ve výkrese
- funkce, funkčnost, název – biogeografický význam, současný stav funkčnosti (prvek je posuzován jako celek i v sousedních území: funkční, nefunkční, chybějící)

LBC lokální biocentrum, LBK lokální biokoridor

písmenem je označena úživnost stanoviště, poslední cifra označuje vlhkostní režim)

- rozměr, STG – výměra biocentra nebo délka jednoduchého biokoridoru jen v rámci řeš. území, pokud je prvek na území více obcí je rozměr v řešeném území uveden v závorce a znamená, že se nejedná o celou výměru nebo délku prvku

STG – skupina typů geobiocénů (kód uvádí na prvním místě vegetační stupeň,

- návrh opatření – potřeba úprav pro dosažení nebo zlepšení funkčnosti.

#### **E.15) PROSTUPNOST KRAJINY**

Vymezením zastavitelných ploch smíšených obytných 1/Z1 až 1/Z8 a úpravou vymezení územního systému ekologické stability nedojde ke zhoršení prostupnosti krajiny.

#### **E.16) PROTIEROZNÍ OPATŘENÍ**

Změnou č. 1 nejsou navržena protierozní opatření.

#### **E.17) OCHRANA PŘED POVODNĚMI**

Změnou č. 1 není navržena ochrana před povodněmi.

#### **E.18) PODMÍNKY PRO REKREAČNÍ VYUŽÍVÁNÍ KRAJINY**

Podmínky pro rekreační využívání krajiny stanovené Územním plánem Vělopolí se Změnou č. 1 nemění.

#### **E.19) VYMEZENÍ PLOCH PRO DOBÝVÁNÍ NEROSTŮ**

Změnou č. 1 nejsou vymezeny plochy pro dobývání nerostů.

#### **E.20) NÁVRH ČLENĚNÍ ÚZEMÍ NA PLOCHY S ROZDÍLNÝM ZPŮSOBEM VYUŽITÍ**

Změnou č. 1 se nemění návrh členění území na plochy s rozdílným způsobem využití stanovený Územním plánem Vělopolí.

#### **E.21) VYMEZENÍ VEŘEJNĚ PROSPĚŠNÝCH STAVEB, VEŘEJNĚ PROSPĚŠNÝCH OPATŘENÍ, STAVEB A OPATŘENÍ K ZAJIŠŤOVÁNÍ OBRANY A BEZPEČNOSTI STÁTU A PLOCH PRO ASANACI, PRO KTERÉ LZE PRÁVA K POZEMKŮM A STAVBÁM VYVLASTNIT**

Změnou č. 1 nejsou vymezeny veřejně prospěšné stavby. Zastavitelné plochy smíšené obytné vymezené Změnou č. 1 nemají vliv na veřejně prospěšné stavby vymezené Územním plánem Vělopolí.

#### **E.22) VYMEZENÍ VEŘEJNĚ PROSPĚŠNÝCH STAVEB A VEŘEJNÝCH PROSTRANSTVÍ, PRO KTERÉ LZE UPLATNIT PŘEDKUPNÍ PRÁVO**

Změnou č. 1 nejsou vymezeny veřejně prospěšné stavby nebo veřejná prostranství, pro která lze uplatnit předkupní právo.

### **E.23) VYMEZENÍ PLOCH ÚZEMNÍCH REZERV A STANOVENÍ MOŽNÉHO BUDOUCÍHO VYUŽITÍ**

Změnou č. 1 nejsou vymezeny plochy územních rezerv.

### **E.24) VYMEZENÍ PLOCH, VE KTERÝCH JE PROVĚŘENÍ ZMĚN JEJICH VYUŽITÍ ÚZEMNÍ STUDIÍ PODMÍNKOU PRO ROZHODOVÁNÍ**

Změnou č. 1 nejsou vymezeny plochy, ve kterých je prověření změn jejich využití územní studií podmínkou pro rozhodování.

Podmínka zpracování územní studie pro zastavitelnou plochu označenou v Územním plánu Vělopolí Z39a se Změnou č. 1 ruší, vzhledem k tomu, že pro tuto plochu nevyplývá povinnost vymezení veřejného prostranství podle vyhlášky č. 269/2009 Sb., kterou se mění vyhláška č. 501/2006 Sb., o obecných požadavcích na využívání území. Podle této vyhlášky, §7, by pro každé dva hektary zastavitelné plochy bydlení, rekreace, občanského vybavení anebo smíšené obytné měla být vymezena plocha veřejného prostranství se zastavitelnou plochou související o výměře nejméně 1 000 m<sup>2</sup>, což je 5 % z výměry ploch. Plocha Z39a zaujímá plochu 1,17 ha, je situována u stávající komunikace, podél které je veden veřejný vodovod a NN.

**F) VYHODNOCENÍ ÚČELNÉHO VYUŽITÍ ZASTAVĚNÉHO ÚZEMÍ  
A VYHODNOCENÍ POTŘEBY VYMEZENÍ ZASTAVITELNÝCH PLOCH**

Změnou č. 1 Územního plánu Vělopolí bylo v celém správním území obce Vělopolí prověřeno využití zastavěného území a to při zpracování Změny č. 1. Na základě zjištěných informací na [www.cuzk.cz](http://www.cuzk.cz) byly Změnou č. 1 zastavitelné plochy nebo části zastavitelných ploch, které již byly zastavěny nebo přiřazeny ke stabilizovaným plochám vymezeny v grafické části Změny č. 1 jako plochy stavu.

Současně byla upravena hranice zastavěného území a zastavitelných ploch, které byly zastavěny pouze z části.

**Zastavěné plochy na vymezených zastavitelných plochách (aktualizace k 1. 6. 2015)**

Plocha - číslo	Plocha - způsob využití	Podmínky realizace, stav využití plochy	Výměra v ha zastavěno
Z11	smíšené obytné (SO)	zastavěno	0,20
Z29	smíšené obytné (SO)	zastavěno	0,11
Z36	smíšené obytné (SO)	zastavěno	0,20
Z43	smíšené obytné (SO)	zastavěno	0,32
Z62	smíšené obytné (SO)	zastavěno	0,17
Z78	smíšené obytné (SO)	zastavěno	0,06
<b>Celkem</b>	<b>smíšené obytné (SO)</b>	<b>zastavěno</b>	<b>1,06</b>

**Zčásti byly zastavěny dále uvedené plochy**

Plocha - číslo	Plocha - způsob využití	Podmínky realizace, stav využití plochy	Výměra v ha zůstává k zastavění
Z39b	smíšené obytné (SO)	max. 3 rodinné domy částečně zastavěno – 2 RD (0,37,ha)	0,08
Z70	smíšené obytné (SO)	částečně zastavěno – 1 RD (0,15,ha)	0,14
<b>Celkem</b>	<b>smíšené obytné (SO)</b>	<b>zastavěno 0,52 ha</b>	<b>0,22</b>

Územním plánem Vělopolí bylo navrženo 12,06 ha zastavitelných ploch smíšených obytných, z toho bylo do roku 2014 zastavěno 1,58 ha (cca 13 %), a to devíti rodinnými domy. Průměrná výměra na 1 RD je tedy cca 1755 m<sup>2</sup>. Nová výstavba byla realizována výhradně na zastavitelných plochách, k zahušťování zástavby v zastavěném území nedochází.

Dle Zprávy o uplatňování Územního plánu Vělopolí bylo v uplynulém období, tj. od vydání Územního plánu Vělopolí, zastavěno 9 rodinnými domy 1,69 ha (cca 14 %) ploch smíšených obytných.

K odchylce mezi uváděnými údaji ve zprávě (údaje Stavebního úřadu Hnojník) a vyhodnocení ve Změně č. 1 (údaje ze záborů půdy uváděné v ÚP Vělopolí) dochází z důvodu různých zdrojů informací.

Podrobnější zastavěnost jednotlivých ploch je uvedena v následující tabulce:

Označení zastavitelné plochy	Název plochy	Rozloha dle ÚP (ha)	Zastavěno k 1. 6. 2015
SO	Plochy smíšené obytné	12,06	1,58
OV	Plochy občanského vybavení	0,22	0,00
NS	Plochy nezastavěné smíšené	0,24	0,00
D	Plochy dopravy	1,11	0,00
celkem		13,63	1,69

### Změnou č. 1 se vymezují se zastavitelné plochy

Plocha - číslo	Plocha - způsob využití	Výměra v ha
1/Z1	smíšené obytné (SO)	0,30
1/Z2	smíšené obytné (SO)	0,15
1/Z3	smíšené obytné (SO)	0,33
1/Z4	smíšené obytné (SO)	0,08
1/Z5	smíšené obytné (SO)	0,29
1/Z6	smíšené obytné (SO)	0,19
1/Z7	smíšené obytné (SO)	0,32
1/Z8	smíšené obytné (SO)	0,15
Celkem	smíšené obytné (SO)	1,81

Změnou č. 1 je navrženo 1,81 ha zastavitelných ploch smíšených obytných s tím, že zastavitelná plocha označená 1/Z8 (0,15 ha) je vymezena pouze za účelem rozšíření hospodářského zázemí rodinného domu s ohledem na chov koní u rodinného domu.

Vymezením zastavitelných ploch Změnou č. 1 se v podstatě vyrovnává vymezení zastavitelných ploch smíšených obytných do původního návrhu.

Zastavitelné plochy vymezené Změnou č. 1 jsou podrobněji popsány v kapitole E.3 Vymezení zastavitelných ploch. Požadované plochy pro výstavbu byly v některých případech omezeny s ohledem na rozsah pozemků, možnosti dopravní obsluhy ploch a napojení na technickou infrastrukturu.

U pozemků pro výstavbu rodinných domů je Územním plánem Vělopolí doporučena minimální výměra cca 2000 m<sup>2</sup>/RD s šířkou parcely cca 30 - 40 m při styku s komunikací s ohledem na tradiční rozptýlený způsob zástavby.

Dle aktualizovaného demografického rozboru Změnou č. 1 (zprac. RNDr. Milan Poledník) je celkově v řešeném území považováno za reálné získání celkem 2 nových bytů ročně (cca 30 bytů do roku 2030). Pro přiměřené fungování trhu s pozemky byla doporučena převaha nabídky pozemků nad očekávanou poptávkou. V úvahu je nutno vzít i předpoklad, že část pozemků z nabídky odpadne z majetkoprávních či jiných neodhadnutelných (např. spekulativních) důvodů – nebudou nabídnuty k prodeji (tj. k zástavbě) nebo nebudou v potřebném časovém předstihu infrastrukturně připraveny (např. s ohledem na nákladnost technického vybavení), proto bylo doporučeno uvažovat s plošnými rezervami v rozsahu min. 30 %. V navržené v urbanistické kalkulačce „Urbanka“ – nástroj pro optimalizaci rozsahu rozvojových ploch pro bydlení v územních plánech obcí (zprac. IRI, RNDr. Milan Poledník, Ing. Milada Kadlecová, Ing. arch. Michal Hadlač), která vznikla v rámci projektu „Regionální disparity v dostupnosti bydlení, jejich socioekonomické důsledky a návrhy opatření na snížení



regionálních disparit“ podpořeného Ministerstvem pro místní rozvoj pod číslem WD-05-07-3, a kde jsou definovány nástroje pro optimalizaci rozsahu rozvojových ploch pro bydlení v územních plánech obcí, je doporučeno vytvoření 70% plošné rezervy pro územní plány, tj. s odhady demografického vývoje vztaženým k roku 2025.

Na základě požadavku Obce Vělopolí byla do Územního plánu Vělopolí převzata většina ploch vymezených Územním plánem obce Vělopolí a jeho změnami přesto, že poměrně velká část zastavitelných ploch je dočasně nevyužitelná, protože je držena vlastníky pozemků pro výstavbu rodinných domů rodinných příslušníků za účelem zachování rodinných vazeb. Snahou obce však bylo poskytnout také pozemky pro výstavbu zájemcům, kteří dosud nejsou obyvateli obce, ale mají zájem o výstavbu v obci. Tímto došlo k převisu nabídky ploch pro výstavbu bytů – cca 100 %.

Dále bylo vycházeno z předpokladu, že i při stagnaci počtu obyvatel stoupá požadavek na vymezení nových ploch pro bydlení z důvodu zvyšování úrovně bydlení, klesajícího počtu vícerodinných hospodařících domácností (soužití cenzových domácností) a stoupajícího počtu jednočlenných domácností. Podle výsledků sčítání lidu, domů a bytů z roku 2011 byly ve Vělopolí z celkového počtu 90 domácností pouze 4 domácnosti s více rodinami, což je pouhých 4,4 %. Dále se zvyšuje počet hospodařících domácností s jednotlivci, v roce 2011 to bylo v obci 15 domácností, což je více než 16 %. Nejvíce domácností bylo tvořeno 1 rodinou, celkem 70, což je 77,8 %.

Výše uvedené faktory zvyšují poptávku po nových zastavitelných plochách.

## **G) VYHODNOCENÍ PŘEDPOKLÁDANÝCH DŮSLEDKŮ NAVRHOVANÉHO ŘEŠENÍ NA ZEMĚDĚLSKÝ PŮDNÍ FOND A NA POZEMKY URČENÉ K PLNĚNÍ FUNKCÍ LESA**

Vyhodnocení je zpracováno podle zákona č. 41/2015 Sb., kterým se mění zákon č. 334/1992 Sb., o ochraně zemědělského půdního fondu, ve znění pozdějších předpisů, dále podle vyhlášky č. 48/2011 Sb., o stanovení tříd ochrany, vyhlášky MŽP č. 13/1994 Sb., kterou se upravují některé podrobnosti ochrany ZPF, Metodického pokynu odboru ochrany lesa a půdy MŽP ČR (čj.OOLP/1067/96) k odnímání půdy ze ZPF a zákona č. 289/1995 Sb., o lesích a o změně a doplnění některých zákonů (lesní zákon) a v souladu se Společným metodickým doporučením Odboru územního plánování MMR a Odboru ochrany horninového a půdního prostředí MŽP z července 2011.

### **Použité podklady:**

- údaje o bonitních půdně ekologických jednotkách a odvodněných pozemcích z podkladů ÚAP
- údaje o druzích pozemků z podkladů Katastru nemovitostí – [www.nahlizenidokn.cz](http://www.nahlizenidokn.cz) – červenec 2015

## **G.1) KVALITA ZEMĚDĚLSKÝCH POZEMKŮ**

Zemědělské pozemky navrhované k záboru jsou vyhodnoceny podle druhu zemědělských pozemků s určením BPEJ. Pro lepší posouzení kvality byly jednotlivé BPEJ zařazeny do tříd ochrany zemědělské půdy I až V. První číslo pětimístního kódu označuje klimatický region. Řešené území náleží do klimatického regionu 7 - MT - 4 mírně teplý, vlhký. Dvojčíslí (2. a 3. číslo kódu BPEJ) označuje hlavní půdní jednotku.

HPJ v řešeném území podle vyhlášky č. 546/2002, kterou se mění vyhláška č. 327/1998 Sb., kterou se stanoví charakteristika bonitovaných půdně ekologických jednotek a postup pro jejich vedení a aktualizaci:

20 - Pelozemě modální, vyluhované a melanické, regozemě pelické, kambizemě pelické i pararendziny pelické, vždy na velmi těžkých substrátech, jílech, slínech, flyši, tercierních sedimentech a podobně, půdy s malou vodopropustností, převážně bez skeletu, ale i středně skeletovité, často i slabě oglejené.

24 - Kambizemě modální eubazické až mezobazické i kambizemě pelické z přemístěných svahovin karbonátosilikátových hornin - flyše a kulmských břidlic, středně těžké až těžké, až středně skeletovité, se střední vododržností.

40 - Půdy se sklonitostí vyšší než 12 stupňů, kambizemě, rendziny, pararendziny, rankery, regozemě, černozemě, hnědozemě a další, zrnitostně středně těžké lehčí až lehké, s různou skeletovitostí, vláhově závislé na klimatu a expozici.

43 - Hnědozemě luvické, luvizemě oglejené na sprašových hlínách (prachovicích), středně těžké, ve spodině i těžší, bez skeletu nebo jen s příměsí, se sklonem k převlhčení.

44 - Pseudogleje modální, pseudogleje luvické, na sprašových hlínách (prachovicích), středně těžké, těžší ve spodině, bez skeletu nebo s příměsí, se sklonem k dočasnému zamokření.

46 - Hnědozemě luvické oglejené, luvizemě oglejené na svahových (polygenetických) hlínách, středně těžké, ve spodině těžší, bez skeletu až středně skeletovité, se sklonem k dočasnému zamokření.

48 - Kambizemě oglejené, rendziny kambické oglejené, pararendziny kambické oglejené a pseudogleje modální na opukách, břidlicích, permokarbonu nebo flyši, středně těžké lehčí až středně těžké, bez skeletu až středně skeletovité, se sklonem k dočasnému, převážně jarnímu zamokření.

58 - Fluvizemě glejové na nivních uloženinách, popřípadě s podloží teras, středně těžké nebo středně těžké lehčí, pouze slabě skeletovité, hladina vody níže 1 m, vláhové poměry po odvodnění příznivé.

59 - Fluvizemě glejové na nivních uloženinách, těžké i velmi těžké, bez skeletu, vláhové poměry nepříznivé, vyžadují regulaci vodního režimu.

64 - Gleje modální, stagnogleje modální a gleje fluvické na svahových hlínách, nivních uloženinách, jílovitých a slinitých materiálech, zkulturněné, s upraveným vodním režimem, středně těžké až velmi těžké, bez skeletu nebo slabě skeletovité.

67 - Gleje modální na různých substrátech často vrstevnatě uložených, v polohách širokých depresí a rovinných celků, středně těžké až těžké, při vodních tocích závislé na výšce hladiny toku, zaplavované, těžko odvodnitelné.

68 - Gleje modální i modální zrašelinělé, gleje histické, černice glejové zrašelinělé na nivních uloženinách v okolí menších vodních toků, půdy úzkých depresí včetně svahů, obtížně vymezitelné, středně těžké až velmi těžké, nepříznivý vodní režim.

Další dvojčíslí (4. a 5. číslo kódu BPEJ) – určuje sklonitost, skeletovitost, hloubku půdy a expozici – polohu vůči světovým stranám.

## G.2) ZÁBOR PŮDY DLE NÁVRHU ZMĚNY Č. 1 ÚZEMNÍHO PLÁNU VĚLOPOLÍ

Celkový předpokládaný zábor půdy je **1,81 ha**, z toho je **1,81 ha** zemědělských pozemků.

Tab.: Zábor půdy podle funkčního členění ploch Změnou č. 1

funkční členění		zábor půdy celkem (ha)	z toho zemědělských pozemků (ha)	z nich orné půdy (ha)
SO	plochy smíšené obytné	1,81	1,81	1,17
<b>návrh celkem</b>		<b>1,81</b>	<b>1,81</b>	<b>1,17</b>

Meliorace – Celkem se předpokládá **zábor 0,95 ha** odvodněných zemědělských pozemků.

## Zábor půdy podle funkčního členění ploch v ÚP Vělopolí a jeho aktualizaci Změnou č. 1

funkční členění		zábor půdy celkem (ha)	využito (ha) 2010 - 2014	zůstává (ha)	navrženo Změnou č. 1	Celkem
<b>Plochy zastavitelné:</b>						
SO	Plochy smíšené obytné	12,06	1,58	10,48	1,81	12,29
OV	Plochy občanského vybavení	0,22	0,00	0,22	0,00	0,22
NS	Plochy nezastavěné smíšené	0,24	0,00	0,24	0,00	0,24
D	Plochy dopravy	1,11	0,00	1,11	0,00	1,11
<b>Celkem</b>		<b>13,63</b>	<b>1,58</b>	<b>12,05</b>	<b>1,81</b>	<b>13,86</b>

### **G.3) ZÁBOR ZEMĚDĚLSKÝCH POZEMKŮ PRO ÚZEMNÍ SYSTÉM EKOLOGICKÉ STABILITY**

Zastavitelné plochy řešené Změnou č. 1 nemají vliv na vymezený územní systém ekologické stability.

Změnou č. 1 se upravuje územní systém ekologické stability v souladu se ZÚR MSK. Ruší se regionální biokoridory 3-RBK a 5-RBK a regionální biocentrum 2-RBC, mění se umístění lokálního biocentra 4-LBC a nově se vymezuje lokální biokoridor 9-LBK.

### **G.4) POSOUZENÍ A ZDŮVODNĚNÍ ZÁBORU ZEMĚDĚLSKÝCH POZEMKŮ A POZEMKŮ URČENÝCH K PLNĚNÍ FUNKCÍ LESA**

Změnou č. 1 nedochází k záboru pozemků určených k plnění funkcí lesa.

Výstavba v nově navržených lokalitách je takového charakteru, že nebude mít žádný vliv na okolní lesní porosty.

Změnou č. 1 jsou navrženy pozemky smíšené obytné, na kterých se předpokládá realizace rodinných domů a staveb souvisejících s funkcí bydlení. Vzhledem k tomu, že jsou pro zástavbu vymezeny pozemky menšího rozsahu, navazující na zastavěné území, nedojde k většímu zásahu do organizace zemědělského půdního fondu a zhoršení podmínek pro její obhospodařování.

Zemědělské pozemky navržené k záboru jsou převážně ve třídě ochrany III, celkem 0,81 ha, tj. 44,8 % z celkového záboru zemědělských pozemků, dále pak ve třídě V, celkem 0,68 ha, tj. 37,5 % z celkového záboru zemědělských pozemků a ve třídě ochrany II, celkem 0,32 ha tj. 17,7 % z celkového záboru zemědělských pozemků.

V případě nové výstavby je nutno dodržovat vzdálenost do 50 m od okraje lesa – dle ustanovení § 46 zákona č. 289/1995 Sb., o lesích a o změně a doplnění některých zákonů (lesní zákon). Rozhodnutí o umístění stavby do této vzdálenosti lze vydat jen se souhlasem příslušného orgánu státní správy. Ve vzdálenosti do 50 m od lesa nejsou Změnou č. 1 vymezeny žádné zastavitelné plochy.

číslo plochy	způsob využití plochy	celkový zábor plochy (ha)	nezemědělské pozemky (ha)	lesní pozemky (ha)	ZPF celkem	zábor ZPF podle jednotlivých kultur (ha)			zábor ZPF podle tříd ochrany (ha)					Odvodnění (ha)
						orná půda	zahrady	TTP	I.	II.	III.	IV.	V.	
<b>zastavitelné plochy</b>														
1/Z1	SO	0,30			0,30			0,30					0,30	
1/Z2	SO	0,15			0,15			0,15					0,15	0,15
1/Z3	SO	0,33			0,33	0,33					0,29		0,04	
1/Z4	SO	0,08			0,08	0,08					0,08			
1/Z5	SO	0,29			0,29	0,29					0,29			0,29
1/Z6	SO	0,19			0,19			0,19					0,19	0,19
1/Z7	SO	0,32			0,32	0,32				0,32				0,32
1/Z8	SO	0,15			0,15	0,15					0,15			
<b>Celkem</b>		<b>1,81</b>	<b>0,00</b>	<b>0,00</b>	<b>1,81</b>	<b>1,17</b>	<b>0,00</b>	<b>0,64</b>	<b>0,00</b>	<b>0,32</b>	<b>0,81</b>	<b>0,00</b>	<b>0,68</b>	<b>0,95</b>
<b>ZÁBOR CELKEM</b>		<b>1,81</b>	<b>0,00</b>	<b>0,00</b>	<b>1,81</b>	<b>1,17</b>	<b>0,00</b>	<b>0,64</b>	<b>0,00</b>	<b>0,32</b>	<b>0,81</b>	<b>0,00</b>	<b>0,68</b>	<b>0,95</b>

## H) VÝSLEDEK PŘEZKOUMÁNÍ ZMĚNY Č. 1 ÚZEMNÍHO PLÁNU VĚLOPOLÍ

### H.1) VÝSLEDEK PŘEZKOUMÁNÍ SOULADU ZMĚNY Č. 1 ÚZEMNÍHO PLÁNU VĚLOPOLÍ S POLITIKOU ÚZEMNÍHO ROZVOJE A S ÚZEMNĚ PLÁNOVACÍ DOKUMENTACÍ VYDANOU KRAJEM

Správní území obce Vělopolí bylo v PÚR ČR 2008 zařazeno do OS13 Rozvojové osy Ostrava-Třinec-hranice ČR/Slovensko(-Čadca). Do této rozvojové osy byly zařazeny obce situované mimo rozvojovou oblast OB2, s výraznou vazbou na významné dopravní cesty, tj. silnici I/11, koridor připravované kapacitní silnice Bohumín-Havířov-Třanovice-Mosty u Jablunkova – hranice ČR/Slovensko. Územní plán Vělopolí byl zpracován v souladu s Politikou územního rozvoje ČR 2008.

#### Přezkoumání souladu Územního plánu Vělopolí a jeho Změny č. 1 s Politikou územního rozvoje České republiky, ve znění Aktualizace č. 1

Politika územního rozvoje ČR, ve znění Aktualizace č. 1 (schválena usnesením vlády České republiky ze dne 15. dubna 2015 č. 276) stanovuje rámcové úkoly pro navazující územně plánovací činnost a pro stanovování podmínek pro předpokládané rozvojové záměry, tj. provádí základní vymezení a definice rozvojových oblastí, os a specifických oblastí. Jde o strategický dokument s celostátní působností.

Pro hodnocení širších vztahů a sídelní struktury regionu je nutno vnímat republikové priority územního plánování pro zajištění udržitelného rozvoje, základní vymezení a definice **rozvojových oblastí, rozvojových os a specifických oblastí na úrovni jednotlivých regionů**, jak je provedeno v Politice územního rozvoje ČR, ve Znění Aktualizace č. 1 (PÚR ČR).

Z PÚR ČR, ve znění Aktualizace č. 1:

#### Republikové priority územního plánování pro zajištění udržitelného rozvoje území

*- Ve veřejném zájmu chránit a rozvíjet přírodní, civilizační a kulturní hodnoty území, včetně urbanistického, architektonického a archeologického dědictví. Zachovat ráz jedinečné urbanistické struktury území, struktury osídlení a jedinečné kulturní krajiny, které jsou výrazem identity území, jeho historie a tradice.*

ÚP Vělopolí a návrhem koncepce řešení Změny č. 1 ÚP Vělopolí je navázáno na historický urbanistický vývoj obce. Postupně dochází k zahušťování rozptýlené zástavby, která je situována převážně kolem komunikací v poměrně kopcovitém terénu.

Územním plánem Vělopolí jsou stanoveny podmínky ochrany přírodních hodnot území, a to zejména zemědělsky obhospodařované půdy, pozemků k plnění funkcí lesa, územního systému ekologické stability apod. Vymezení zastavitelných ploch zachovává návaznost na zastavěné území.

*- Při plánování rozvoje venkovských území a oblastí dbát na rozvoj primárního sektoru při zohlednění ochrany kvalitní zemědělské, především orné půdy a ekologických funkcí krajiny.*

Urbanistická koncepce navržená Územním plánem Vělopolí a jeho Změnou č. 1 zohledňuje ochranu zemědělské půdy. V případě, že by byly realizovány veškeré navržené záměry, došlo by k záboru 13,63 ha zemědělských pozemků dle ÚP Vělopolí, a Změnou č. 1 k 1,81 ha, zejména ve III. a V. třídě ochrany. K 1. 6. 2015 bylo zastavěno 1,58 ha ploch vymezených v ÚP Vělopolí. Podrobněji viz kapitola G. Vyhodnocení předpokládaných důsledků

navrhovaného řešení na zemědělský půdní fond a na pozemky určené k plnění funkcí lesa tohoto odůvodnění.

*- Předcházet při změnách nebo vytváření urbánního prostředí prostorově sociální segregaci s negativními vlivy na sociální soudržnost obyvatel.*

V obci Vělopolí nejsou lokality, kde by mohlo docházet k prostorově sociální segregaci s negativními vlivy na sociální soudržnost obyvatel. Návrhem ploch pro rozvoj bytové výstavby a vymezením ploch pro výrobní aktivity je podpořen stabilní vývoj počtu obyvatel v území a možnost zachování mezigeneračních rodinných vazeb v území. Změnou č. 1 se rozvíjí zejména plochy pro bydlení s ohledem na poměrně rychlý růst nové zástavby. Podrobněji viz kapitola F tohoto odůvodnění.

*- Při stanovování způsobu využití území v územně plánovací dokumentaci dávat přednost komplexním řešením před uplatňováním jednostranných hledisek a požadavků, které ve svých důsledcích zhoršují stav i hodnoty území.*

*- Při územně plánovací činnosti vycházet z principu integrovaného rozvoje území, který představuje objektivní a komplexní posuzování a následné koordinování prostorových, odvětvových a časových hledisek.*

Navržená koncepce Územního plánu Vělopolí navrhuje komplexní řešení území s ohledem na udržitelný rozvoj území, ochranu hodnot území jak přírodních tak civilizačních a kulturních, včetně rozvoje technické infrastruktury jak pro zastavitelné plochy, tak pro stabilizovanou zástavbu. Podrobněji viz ÚP Vělopolí, kapitola 4) Komplexní zdůvodnění přijatého řešení a vybrané varianty. Změnou č. 1 je navázáno na navržené řešení – podrobněji viz kapitola E).

*- Vytvářet v území podmínky k odstraňování důsledků hospodářských změn lokalizací zastavitelných ploch pro vytváření pracovních příležitostí zejména v hospodářsky problémových regionech a napomoci tak řešení problémů v těchto územích.*

*- Podporovat polycentrický rozvoj sídelní struktury, vytvářet předpoklady pro posílení partnerství mezi městskými a venkovskými oblastmi a zlepšit tak jejich konkurenční schopnost.*

Obec Vělopolí je stabilní součástí sídelní struktury regionu, tvořící přirozený spádový obvod měst Třince (administrativní přiřazení) a Českého Těšína. Zástavba sídla je z velké části tradičně rozptýlená, vytvářející značné proluky v zástavbě, v tradiční zemědělské krajině. Otázkou je nakolik se na území obce mohou projevit suburbanizační tendence těchto měst, ale i vzdálenějších měst v kombinaci s novými zdroji pracovních příležitostí (Třanovice, Nošovice).

Převažujícími funkcemi řešeného území je funkce obytná, částečně obslužná, dopravní a rekreační.

Územním plánem Vělopolí je vymezena stabilizovaná plochy výroby a skladování za účelem dalšího využívání a možnosti vytváření nových pracovních míst. Podrobněji viz kapitola 4.3.3 Výroba ÚP Vělopolí. Změnou č. 1 nejsou vymezeny plochy pro výrobní aktivity.

*- Vytvářet předpoklady pro polyfunkční využívání opuštěných areálů a ploch (tzv. brownfields průmyslového, zemědělského, vojenského a jiného původu). Hospodárně využívat zastavěné území (podpora přestaveb revitalizací a sanací území) a zajistit ochranu nezastavěného území (zejména zemědělské a lesní půdy) a zachování veřejné zeleně, včetně minimalizace její fragmentace. Cílem je účelné využívání a uspořádání území úsporné v nárocích na veřejné rozpočty na dopravu a energie, které koordinací veřejných a soukromých zájmů na rozvoji území omezuje negativní důsledky suburbanizace pro udržitelný rozvoj území.*

Územním plánem Vělopolí ani jeho změnou není navržena plocha přestavby nebo jiného využití výrobního areálu.

*- Rozvojové záměry, které mohou významně ovlivnit charakter krajiny, umisťovat do co nejméně konfliktních lokalit a následně podporovat potřebná kompenzační opatření. S ohledem na to při územně plánovací činnosti, pokud je to možné a odůvodněné, respektovat veřejné zájmy např. ochrany biologické rozmanitosti a kvality životního prostředí, zejména formou důsledné ochrany zvláště chráněných území, lokalit soustavy Natura 2000, mokřadů, ochranných pásem vodních zdrojů, chráněné oblasti přirozené akumulace vod a nerostného bohatství, ochrany zemědělského a lesního půdního fondu; vytvářet územní podmínky pro implementaci a respektování územních systému ekologické stability a zvyšování a udržování ekologické stability a k zajištění ekologických funkcí i v ostatní volné krajině a pro ochranu krajinných prvků přírodního charakteru v zastavěných územích, zvyšování a udržování rozmanitosti venkovské krajiny; v rámci územně plánovací činnosti vytvářet podmínky pro ochranu krajinného rázu s ohledem na cílové charakteristiky a typy krajin a vytvářet podmínky pro využití přírodních zdrojů.*

*- Vytvářet územní podmínky pro zajištění migrační propustnosti krajiny pro volně žijící živočichy a pro člověka, zejména pro umisťování dopravní a technické infrastruktury. V rámci územně plánovací činnosti omezovat nežádoucí srůstání sídel s ohledem na zajištění přístupnosti a prostupnosti krajiny.*

Územním plánem Vělopolí ani jeho Změnou č. 1 nejsou navrženy rozvojové záměry, které by mohly významně ovlivnit charakter krajiny, nicméně k ovlivnění krajiny dochází i postupnou výstavbou navazující na stabilizovanou rozvolněnou až rozptýlenou zástavbu.

Územním plánem je stanovena ochrana přírody a krajiny, Změnou č. 1 nedochází k vymezení zastavitelných ploch v blízkosti památných stromů, ve vymezeném územním systému ekologické stability apod. Zastavitelné plochy vymezené Změnou č. 1 nejsou situovány ve vzdálenosti do 50 m od lesa. Změnou č. 1 Územního plánu Vělopolí je upraveno vymezení územního systému ekologické stability z důvodu uvedení souladu se ZUR MSK. Návrh řešení je v souladu se typem krajiny zemědělské harmonická krajina krajinné oblasti Podbeskydí (dle ZUR MSK) – viz následující text - Přezkoumání souladu Změny č. 1 Územního plánu Vělopolí se Zásadami územního rozvoje Moravskoslezského kraje (ZUR MSK).

*- Vymezit a chránit ve spolupráci s dotčenými obcemi před zastavěním pozemky nezbytné pro vytvoření souvislých ploch veřejně přístupné zeleně (zelené pásy) v rozvojových oblastech a v rozvojových osách a ve specifických oblastech, na jejichž území je krajina negativně poznamenána lidskou činností, s využitím její přirozené obnovy; cílem je zachování souvislých pásů nezastavěného území v bezprostředním okolí velkých měst, způsobilých pro nenáročnou formy krátkodobé rekreace a dále pro vznik a rozvoj lesních porostů a zachování prostupnosti krajiny.*

V krajině obce Vělopolí se postupně rozvíjí zejména obytná zástavba, která je obklopena zemědělsky obhospodařovanou půdou. Územním plánem Vělopolí ani jeho Změnou č. 1 nejsou navrženy pozemky k zalesnění. Lesy zaujímají více než 18,7 % z celkové rozlohy obce.

*- Vytvářet podmínky pro rozvoj a využití předpokladů území pro různé formy cestovního ruchu (např. cykloturistika, agroturistika, poznávací turistika), při zachování a rozvoji hodnot území. Podporovat propojení míst atraktivních z hlediska cestovního ruchu, turistickými cestami, které umožní celoroční využití pro různé formy turistiky (např. pěší, cyklo, lyžařská, hipo).*



Územní plán Vělopolí připouští realizaci pěších, cyklistických a účelových komunikací a nezbytných komunikací v krajině v souladu s podmínkami stanovenými pro jednotlivé plochy s rozdílným způsobem využívání v území dle potřeby, aniž jsou plochy pro tato zařízení vymezeny v grafické části. Řešení Územního plánu Vělopolí předpokládá využívání krajiny především k pěší turistice, cykloturistice, případně i k vyjížděním na koních. V zimním období je kopcovitá krajina vhodná pro běh na běžkách. Změnou č. 1 se podmínky pro využívání krajiny nemění.

- *Podle místních podmínek vytvářet předpoklady pro lepší dostupnost území a zkvalitnění dopravní a technické infrastruktury s ohledem na prostupnost krajiny. Při umístování dopravní a technické infrastruktury zachovat prostupnost krajiny a minimalizovat rozsah fragmentace krajiny; je-li to z těchto hledisek účelné, umísťovat tato zařízení souběžně. Zmírňovat vystavení městských oblastí nepříznivým účinkům tranzitní železniční a silniční dopravy, mimo jiné i prostřednictvím obchvatů městských oblastí, nebo zajistit ochranu jinými vhodnými opatřeními v území. Zároveň však vymezovat plochy pro novou obytnou zástavbu tak, aby byl zachován dostatečný odstup od vymezených koridorů pro nové úseky dálnic, silnic i. třídy a železnic, a tímto způsobem důsledně předcházet zneprůchodnění území pro dopravní stavby i možnému nežádoucímu působení negativních účinků provozu dopravy na veřejné zdraví obyvatel (bez nutnosti budování nákladných technických opatření na eliminaci těchto účinků).*

- *Vytvářet podmínky pro zlepšování dostupnosti území rozšiřováním a zkvalitňováním dopravní infrastruktury s ohledem na potřeby veřejné dopravy a požadavky ochrany veřejného zdraví, zejména uvnitř rozvojových oblastí a rozvojových os. Možnosti nové výstavby je třeba dostatečnou veřejnou infrastrukturou přímo podmínit. Vytvářet podmínky pro zvyšování bezpečnosti a plynulosti dopravy, ochrany a bezpečnosti obyvatelstva a zlepšování jeho ochrany před hlukem a emisemi, s ohledem na to vytvářet v území podmínky pro environmentálně šetrné formy dopravy (např. železniční, cyklistikou).*

Územním plánem Vělopolí ani jeho Změnou č. 1 nejsou navrženy nové liniové stavby, které by zhoršovaly prostupnost krajiny. Je navržen rozvoj technické infrastruktury zejména v oblasti plynofikace, o kterou ale není v současné době v obci zájem. Silnice a většina ostatních komunikací je v území stabilizována. Navrženy jsou krátké úseky místních komunikací za účelem dopravní obsluhy zastavitelných ploch.

- *Na územích, kde dochází dlouhodobě k překračování zákonem stanovených mezních hodnot imisních limitů pro ochranu lidského zdraví, je nutné předcházet dalšímu významnému zhoršování stavu. Vhodným uspořádáním ploch v území obcí vytvářet podmínky pro minimalizaci negativních vlivů koncentrované výrobní činnosti na bydlení. Vymezovat plochy pro novou obytnou zástavbu tak, aby byl zachován dostatečný odstup od průmyslových nebo zemědělských areálů.*

Územním plánem Vělopolí ani jeho Změnou č. 1 nejsou navrženy plochy pro realizaci záměrů, které by zhoršovaly životní prostředí v obci.

- *Vytvářet podmínky pro preventivní ochranu území a obyvatelstva před potenciálními riziky a přírodními katastrofami v území (záplavy, sesuvy půdy, eroze, sucho atd.) s cílem minimalizovat rozsah případných škod. Zejména zajistit územní ochranu ploch potřebných pro umístování staveb a opatření na ochranu před povodněmi a pro vymezení území určených k řízeným rozlivům povodní. Vytvářet podmínky pro zvýšení přirozené retence srážkových vod v území s ohledem na strukturu osídlení a kulturní krajinu jako alternativy k umělé akumulaci vod.*

*V zastavěných územích a zastavitelných plochách vytvářet podmínky pro zadržování, vsakování i využívání dešťových vod jako zdroje vody a s cílem zmírňování účinků povodní.*

Územním plánem Vělopolí ani jeho Změnou č. 1 není navržena ochrana před povodněmi pomocí technických opatření ani nejsou vymezeny plochy pro realizaci protipovodňových opatření. Správní území obce není ohroženo povodněmi. Stanovením podmínek pro rozsah přípustného zastavění pozemků v zastavitelných plochách a zastavěném území procentem zastavitelnosti jsou vytvořeny podmínky zachování retenčních schopností urbanizované krajiny, tj. pro zadržování, vsakování a využívání dešťových vod.

*– Vymezovat zastavitelné plochy v záplavových územích a umisťovat do nich veřejnou infrastrukturu jen ve zcela výjimečných a zvláště odůvodněných případech. Vymezovat a chránit zastavitelné plochy pro přemístění zástavby z území s vysokou mírou rizika vzniku povodňových škod.*

Do správního území obce Vělopolí nezasahuje žádné stanovené záplavové území.

### **Rozvojové oblasti a rozvojové osy**

*Územním plánem Vělopolí a jeho Změnou č. 1 je respektováno zařazení správního území obce Vělopolí do OS13 Rozvojové osy Ostrava-Třinec-hranice ČR/Slovensko (-Čadca).*

*Vymezení:*

*Obce mimo rozvojové oblasti, s výraznou vazbou na významné dopravní cesty, tj. silnici I/11, koridor připravované kapacitní silnice Bohumín –Havířov-Třanovice-Mosty u Jablunkova – Hranice ČR/Slovensko a železniční trať č. 320.*

*Důvody vymezení:*

*Území ovlivněné hustým urbanizovaným osídlením s centry Třinec a Jablunkov, železniční tratí č. 320 v úseku Český Těšín – Mosty u Jablunkova – Hranice ČR/Slovensko (III. tranzitní železniční koridor); v úseku Třanovice – Jablunkov – hranice ČR/Slovensko je rozvojovým záměrem kapacitní silnice. Navazuje na rozvojovou osu v zahraničí.*

Základní dopravní vazby řešeného území zajišťuje silnice III/4763 (Střítež – Horní Žukov), která má pro obec páteřní charakter. Do její trasy jsou zapojeny veškeré ostatní místní obslužné komunikace. Z urbanisticko – dopravního hlediska pak lze průtah zařadit mezi obslužné komunikace funkční skupiny C, který však pro obec Vělopolí plní i funkci sběrnou – zpřístupňuje nadřazenou silniční síť prezentovanou silnicí I/68 ve Stříteži a silnicí R48 v Českém Těšíně. Územním plánem Vělopolí a jeho Změnou č. 1 je trasa silnice III/4763 považována za stabilizovanou.

### **Specifické oblasti**

Obec Vělopolí není zařazena do žádné specifické oblasti.

## **Přezkoumání souladu Územního plánu Vělopolí a jeho Změny č. 1 se Zásadami územního rozvoje Moravskoslezského kraje**

Územní plán Vělopolí byl zpracován v souladu s ÚPN VÚC Beskydy. Změnou č. 1 je územní plán uveden do souladu se ZÚR MSK, které byly vydány Zastupitelstvem Moravskoslezského kraje dne 22. 10. 2010 usnesením č. 16/1426, účinnosti nabyly dne 4. 2. 2011.

ZÚR MSK zařazují obec Vělopolí do rozvojové osy republikového významu OS13 OSTRAVA – TRINEC – HRANICE ČR/SR (-ČADCA). Tato rozvojová osa navazuje na rozvojovou oblast republikového významu OB2 Ostrava.

Požadavky na využití území, kritéria a podmínky pro rozhodování o změnách v území:

- *zkvalitnění napojení sídel v území na silniční a železniční síť republikového a mezinárodního významu a zkvalitnění dopravní obsluhy území, zejména s vazbou na specifickou oblast republikového významu SOB2 Beskydy a území Slezských Beskyd,*

Základní dopravní vazby řešeného území zajišťuje silnice III/4763 (Střítež – Horní Žukov). Zpřístupňuje nadřazenou silniční síť prezentovanou silnicí I/68 ve Stříteži a silnicí R48 v Českém Těšíně. V rámci územního plánu je trasa silnice III/4763 považována za stabilizovanou. Řešení navržené Změnou č. 1 nemá vliv na dopravní vazby v území.

Železnice správním územím obce Vělopolí neprochází.

- *ochrana, zkvalitnění a rozvoj obytné funkce sídel a jejich rekreačního zázemí,*

Územním plánem Vělopolí bylo navrženo 12,06 ha zastavitelných ploch smíšených obytných, z toho bylo do května roku 2015 zastavěno 2,03 ha ze zastavitelných ploch (16,8 %), a to desíti rodinnými domy. Průměrná výměra na 1 RD je 2030 m<sup>2</sup>. Nová výstavba byla realizována výhradně na zastavitelných plochách, k zahušťování zástavby v zastavěném území nedochází. Změnou č. 1 je navrženo 1,81 ha zastavitelných ploch smíšených obytných.

- *nové plochy pro bydlení vymezovat současně s plochami a koridory odpovídající veřejné infrastruktury ve vazbě na zastavěná území sídla,*

Územním plánem Vělopolí a jeho Změnou č. 1 jsou vymezeny zastavitelné plochy přístupné ze stávajících komunikací, případně polních cest, které jsou již využívány k dopravní obsluze jiných nemovitostí. Podél těchto komunikací (případně v komunikacích) jsou vedeny stávající vodovody. Kanalizace v obci není vybudována. Vělopolí není dosud zásobováno plynem z plynovodu.

- *podpora rozvoje integrované hromadné dopravy ve vazbě na pěší dopravu a cyklo dopravu,*

Územním plánem Vělopolí je respektována veřejná autobusová doprava a dvě autobusové zastávky. Pro cyklistický provoz jsou v obci využívány všechny komunikace. Za účelem zvýšení bezpečnosti chodců a cyklistů je územním plánem doporučeno realizovat podél silnice III/4763 stezku pro společný pohyb chodců a cyklistů. Změnou č.1 se způsob dopravního řešení nemění.

- *podpora rozvoje turistických pěších a cyklistických tras zejména nadregionálního a mezinárodního významu,*

Pro cykloturistiku jsou vyznačeny územním plánem dvě cyklistické trasy – dálková cyklotrasa č. 56 (Bohumín – Bukovec), která je součástí cyklistického okruhu Euroregionem

Těšínské Slezsko a lokální cyklotrasa č. 6089 (Ropice – Komorní Lhotka). Trasy jsou řešeným územím vedeny po silnici III/4763 (trasa č. 56) a místních komunikacích (trasa č. 6089).

- *nepřipustit rozšiřování stávajících a vznik nových lokalit určených pro stavby k rodinné rekreaci. Přírůstek kapacit rodinné rekreace realizovat výhradně přeměnou objektů původní zástavby na rekreační chalupy,*

Územním plánem Vělopolí ani jeho Změnou č. 1 nejsou navrženy plochy pro rodinnou rekreaci.

- *stabilizace a postupné zlepšování složek životního prostředí*

Územním plánem Vělopolí je navržena plynofikace obce za účelem zlepšení kvality ovzduší v obce. Tento záměr dosud nebyl realizován. Dle informací zástupců obce není ze strany občanů o vytápění plynem zájem. Veřejná kanalizace není územním plánem Vělopolí navržena s ohledem na ekonomii výstavby v rozptýlené zástavbě a s ohledem na konfiguraci terénu (výrazně kopcovitý terén).

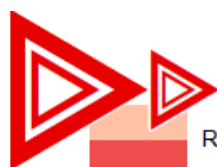
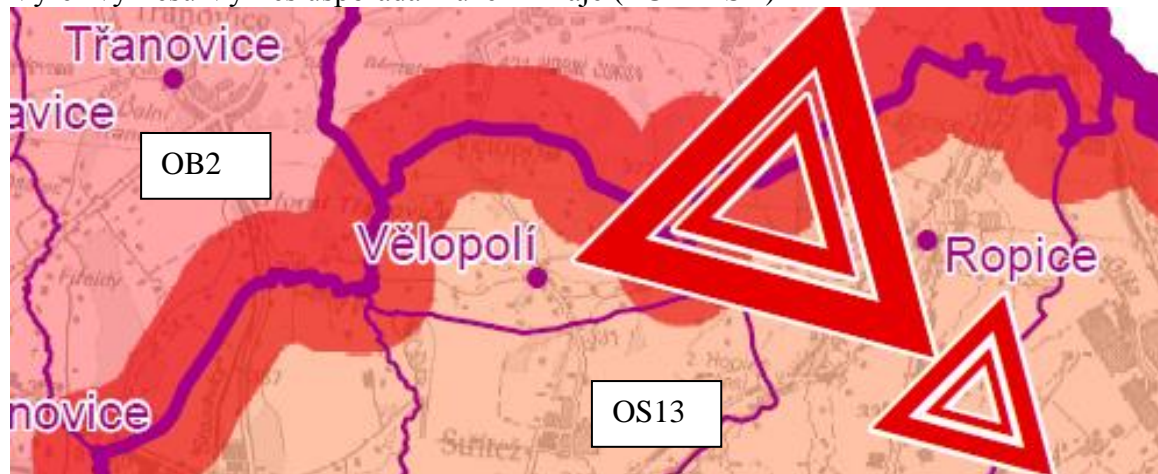
- *ochrana krajinného rázu a významných krajinných horizontů přiléhajících částí Moravskoslezských a Slezských Beskyd,*

Ochrana krajinného rázu je popsána v kapitole E.13 ve vazbě na zařazení obce Vělopolí do oblasti krajinného rázu Podbeskydí a do krajinného typu zemědělské harmonické krajiny.

- *v rámci ÚP obcí vymežit v odpovídajícím rozsahu plochy veřejných prostranství a veřejné zeleně.*

Územním plánem Vělopolí ani jeho Změnou č. 1 nejsou vymezeny plochy veřejných prostranství. Zástavba je rozptýlená, vytváří v krajině skupiny rodinných domů a usedlostí s poměrně velkými souvisejícími pozemky, zpravidla pod jedním oplocením.

Výřez výkresu Výkres uspořádání území kraje (ZÚR MSK)



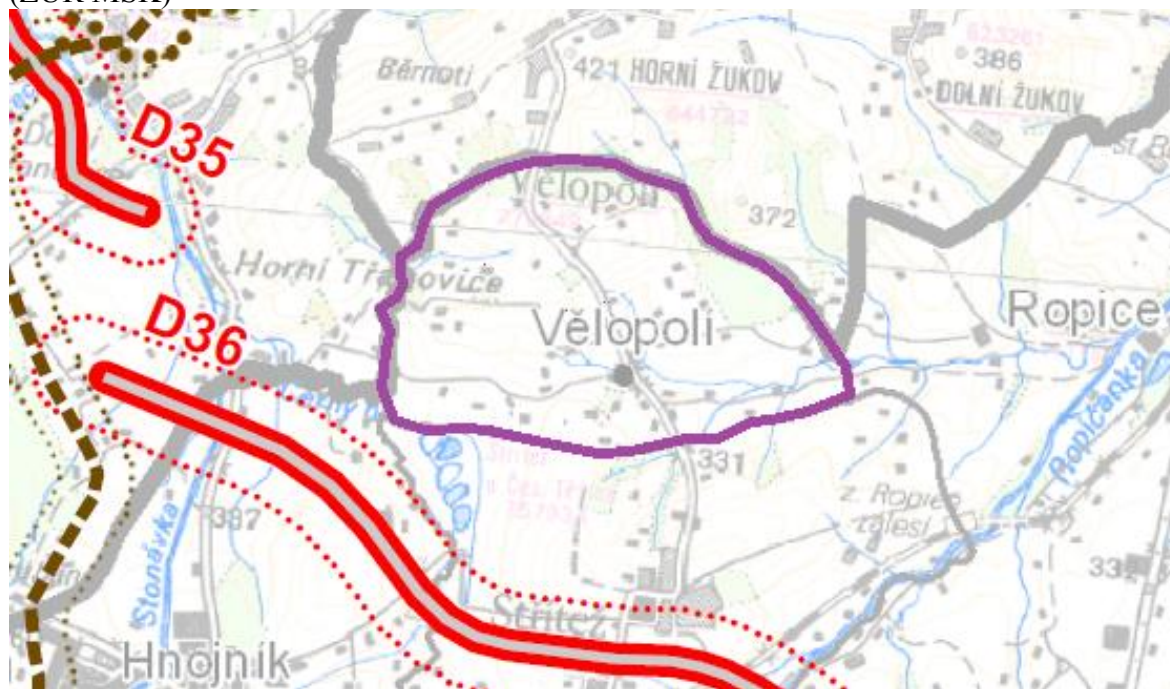
ROZVOJOVÁ OSA REPUBLIKOVÉHO VÝZNAMU




ROZVOJOVÁ OBLAST REPUBLIKOVÉHO VÝZNAMU

ZÚR MSK nejsou na území obce Vělopolí vymezeny žádné plochy a koridory nadmístního významu, není zde vymezen ÚSES nadregionální nebo regionální úrovně ani žádná územní rezerva. Z tohoto důvodu bylo Změnou č. 1 upraveno vymezení ÚSES, a to tak, že byly zrušeny prvky regionální úrovně a přibližně v jejich polohách byly vymezeny prvky lokální úrovně tak, aby byly zachovány návaznosti na ÚSES v sousedících obcích. Podrobněji viz kapitola E.14) Územní systém ekologické stability.


Výřez výkresu Plochy a koridory nadmístního významu, ÚSES a územní rezervy (ZÚR MSK)



#### PLOCHY A KORIDORY VEŘEJNĚ PROSPĚŠNÝCH STAVEB

 SILNICE I. TŘÍDY - ČTYŘPRUHOVÁ

#### PLOCHY A KORIDORY ÚZEMNÍCH REZERV

 VTL PLYNOVOD

Obec Vělopolí je ZÚR MSK zařazena do oblasti krajinného rázu Podbeskydí, ze které pro řešení vyplývají následující zásady:

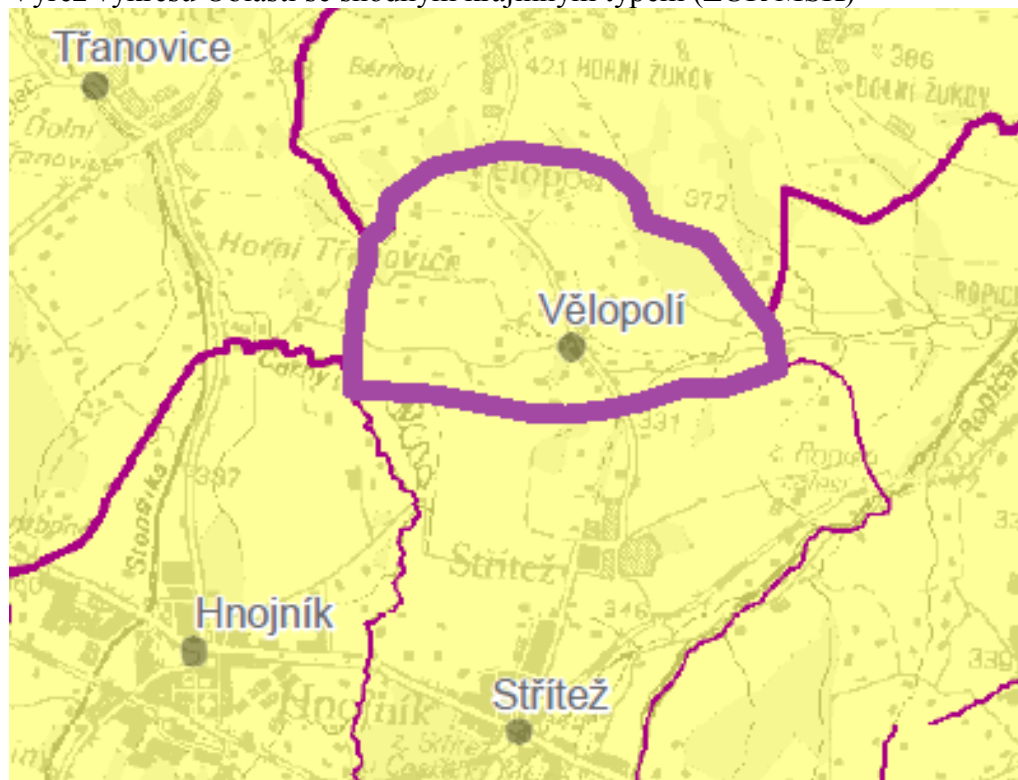
- *chránit historické krajinné struktury, stabilizovat stávající poměr ploch polních a trvalých zemědělských kultur, lesa, vodních ploch a zástavby,*


Ochrana krajinného rázu je popsána v kapitole E.13 ve vazbě na zařazení obce Vělopolí ZÚR MSK do oblasti krajinného rázu Podbeskydí a do krajinného typu zemědělské harmonické krajiny.

- *ochrana místně kulturně historických dominant, zejména sakrálních a ostatních historických staveb.*

Územním plánem Vělopolí byla jako limit uvedena nemovitá kulturní památka usedlost čp. 7. Plochy řešené Územním plánem Vělopolí a jeho Změnou č. 1 nemají vliv na tuto nemovitou kulturní památku.

Výřez výkresu Oblasti se shodným krajinným typem (ZÚR MSK)



 ZEMĚDĚLSKÁ HARMONICKÁ KRAJINA

## **H.2) VÝSLEDEK PŘEZKOUMÁNÍ SOULADU ZMĚNY Č. 1 ÚZEMNÍHO PLÁNU VĚLOPOLÍ S CÍLI A ÚKOLY ÚZEMNÍHO PLÁNOVÁNÍ, ZEJMÉNA S POŽADAVKY NA OCHRANU ARCHITEKTONICKÝCH A URBANISTICKÝCH HODNOT V ÚZEMÍ A S POŽADAVKY NA OCHRANU NEZASTAVĚNÉHO ÚZEMÍ**

Cíle a úkoly územního plánování stanovuje stavební zákon (zákon č. 183/2006 Sb., o územním plánování a stavebním řádu, ve znění pozdějších předpisů) takto:

**1) Cílem územního plánování je vytvářet předpoklady pro výstavbu a pro udržitelný rozvoj území, spočívající ve vyváženém vztahu podmínek pro příznivé životní prostředí, pro hospodářský rozvoj a pro soudržnost společenství obyvatel území a který uspokojuje potřeby současné generace, aniž by ohrožoval podmínky života generací budoucích.**

Z vyhodnocení vyváženosti vztahu územních podmínek dle Rozboru udržitelného rozvoje území pro Územní plán Vělopolí vyplývá potřeba posílení dvou pilířů – environmentálního, ekonomického, které jsou ve srovnání s ostatními obcemi ve správním území obce s rozšířenou působností Třinec hodnoceny záporně.

V oblasti environmentální je na území obce větší část území ovlivněná těžbou, na celém území obce dochází k překročení imisních limitů a naopak malá část území obce je zalesněná a je součástí zvláště chráněných území. Většina těchto indikátorů však není územně plánovací dokumentací ovlivnitelná. Pro posílení tohoto pilíře jsou územním plánem navrženy neurbanizované plochy s rozdílným způsobem využití – přírodní, lesní, zemědělské, nezastavěné smíšené, vodní a vodohospodářské. Rozšíření ploch lesních se navrhuje v rámci vymezeného územního systému ekologické stability. Územní rozvoj v uplynulém období neohrozil přírodní, krajinné ani kulturní hodnoty území.

V ekonomickém pilíři jsou záporně hodnoceny následující indikátory - dopravní dostupnost, podíl obyvatel napojených na veřejnou kanalizaci, daňová výtěžnost na 1 obyvatele, a počet pracovních míst na 100 zaměstnaných. Územní plán nenavrhuje žádná opatření, která by vedla k dalšímu zhoršování této oblasti.

Územní plán vytváří předpoklady pro vyvážený rozvoj obce, zachovává převážně obytnou funkci obce, přičemž jsou respektovány stávající kvality tohoto prostředí. Současně nejsou navrhovány žádné aktivity, které by mohly narušit soudržnost obyvatel. Rozvojové plochy jsou s ohledem na velikost obce navrženy tak, aby byla zachována stávající urbanistická koncepce a uspořádání sídla.

Řešení Změny č. 1 nemá vliv na udržitelný rozvoj území ani neohrožuje podmínky života generací budoucích.

**2) Územní plánování zajišťuje předpoklady pro udržitelný rozvoj území soustavným a komplexním řešením účelného využití a prostorového uspořádání území s cílem dosažení obecně prospěšného souladu veřejných a soukromých zájmů na rozvoji území. Za tím účelem sleduje společenský a hospodářský potenciál rozvoje.**

Při zpracování Změny č. 1 ÚP Vělopolí bylo vyhodnoceno využívání zastavěného území (viz kapitola F tohoto odůvodnění).

Zastavitelné plochy navržené Změnou č. 1 nemají vliv na udržitelný rozvoj území, je podpořena obytná funkce území a tím i sociální vazby obyvatel.

**3) Orgány územního plánování postupem podle tohoto zákona koordinují veřejné i soukromé záměry změn v území, výstavbu a jiné činnosti ovlivňující rozvoj území a konkretizují ochranu veřejných zájmů vyplývajících ze zvláštních právních předpisů.**

Záměry obsažené v Územním plánu Vělopolí byly posouzeny při projednání podle stavebního zákona. Záměry navržené Změnou č. 1 budou posouzeny při projednání podle stavebního zákona.

**4) Územní plánování ve veřejném zájmu chrání a rozvíjí přírodní, kulturní a civilizační hodnoty území, včetně urbanistického, architektonického a archeologického dědictví. Přitom chrání krajinu jako podstatnou složku prostředí života obyvatel a základ jejich totožnosti. S ohledem na to určuje podmínky pro hospodárné využívání zastavěného území a zajišťuje ochranu nezastavěného území a nezastavitelných pozemků. Zastavitelné plochy se vymezují s ohledem na potenciál rozvoje území a míru využití zastavěného území.**

Územním plánem Vělopolí jsou stanoveny obecné podmínky platné pro celé správní území obce a podmínky na využívání ploch vymezených ve správním území obce Vělopolí. Změnou č. 1 se nemění. Řešení Změny č. 1 nemá vliv na ochranu nemovitých kulturních památek, památek místního významu ani na ochranu krajiny.

**5) V nezastavěném území lze v souladu s jeho charakterem umisťovat stavby, zařízení, a jiná opatření pouze pro zemědělství, lesnictví, vodní hospodářství, těžbu nerostů, pro ochranu přírody a krajiny, pro veřejnou dopravní a technickou infrastrukturu, pro snižování nebezpečí ekologických a přírodních katastrof a pro odstraňování jejich důsledků, a dále taková technická opatření a stavby, které zlepšují podmínky jeho využití pro účely rekreace a cestovního ruchu, například cyklistické stezky, hygienická zařízení, ekologická a informační centra. Uvedené stavby, zařízení a jiná opatření včetně staveb, které s nimi bezprostředně souvisejí včetně oplocení, lze v nezastavěném území umisťovat v případech, pokud je územně plánovací dokumentace výslovně nevylučuje.**

Územním plánem Vělopolí jsou stanoveny v textové části, oddíle F obecné podmínky platné pro celé správní území obce a podmínky pro využívání jednotlivých ploch s rozdílným způsobem využití, které bylo stanoveno dle jejich předpokládaného využívání v následujícím střednědobém období. Plochy v nezastavěném území jsou vymezeny jako plochy stabilizované s výjimkou územního systému ekologické stability, který je částečně vymezen jako plochy návrhové a to zejména v nefunkčních částech. ÚSES lze dále upřesnit při zpracování komplexních pozemkových úprav, nebo při zpracování podrobnější dokumentace. Podmínky využívání území se Změnou č. 1 nemění. Plochy změn řešené Změnou č. 1 nemají významný vliv na krajinu vzhledem k tomu, že zastavitelné plochy 1/Z1 až 1/Z8 jsou situovány v návaznosti na zastavěné území.

**6) Na nezastavitelných pozemcích lze umístit technickou infrastrukturu způsobem, který neznemožní jejich dosavadní užívání.**

Podmínky pro umisťování technické infrastruktury v nezastavěném území jsou zapracovány v oddíle F textové části Územního plánu Vělopolí a Změnou č. 1 se nemění.



## **(1) Úkolem územního plánování je zejména**

### **a) zjišťovat a posuzovat stav území, jeho přírodní, kulturní a civilizační hodnoty**

Tato zjištění a posouzení byla předmětem průzkumů a rozborů pro Územní plán Vělopolí. Změna č. 1 byla zpracována na základě Zprávy o uplatňování Územního plánu Vělopolí, ÚAP pro SO ORP Třinec a údajů získaných na [www.cuzk.cz](http://www.cuzk.cz).

### **b) stanovovat koncepci rozvoje území, včetně urbanistické koncepce s ohledem na hodnoty a podmínky území**

Změnou č. 1 je navázáno na koncepci rozvoje území stanovenou ÚP Vělopolí při zachování přírodních a kulturních hodnot území.

### **c) prověřovat a posuzovat potřebu změn v území, veřejný zájem na jejich provedení, jejich přínosy, problémy, rizika s ohledem například na veřejné zdraví, životní prostředí, geologickou stavbu území, vliv na veřejnou infrastrukturu a na její hospodárné využívání**

Změny v území řešené Změnou č. 1 ÚP Vělopolí, tj. zastavitelné plochy smíšené obytné nevyvolávají rizika pro veřejné zdraví, životní prostředí, geologickou stavbu území ani významné zvýšení zátěže pro veřejnou infrastrukturu. Jako zastavitelné plochy jsou Změnou č. 1 vymezeny plochy navazující na stabilizovanou zástavbu smíšenou obytnou.

### **d) stanovovat urbanistické, architektonické a estetické požadavky na využívání a prostorové uspořádání území a na jeho změny, zejména na umístění, uspořádání a řešení staveb**

Podmínky pro využívání ploch vymezených Změnou č. 1 jsou již stanoveny platným ÚP Vělopolí. Umístění, uspořádání a řešení staveb je předmětem podrobnější územně plánovací dokumentace nebo podkladů.

### **e) stanovovat podmínky pro provedení změn v území, zejména pak pro umístění a uspořádání staveb s ohledem na stávající charakter a hodnoty území**

Podmínky pro využívání ploch vymezených Změnou č. 1 jsou již stanoveny platným ÚP Vělopolí. Plochy vymezené Změnou č. 1 a stanovený způsob jejich využití respektuje stávající charakter zástavby a hodnoty území (nemají vliv na prvky ochrany přírody, kulturní hodnoty apod.) na území obce Vělopolí.

### **f) stanovovat pořadí změn v území (etapizaci)**

Pořadí změn v území není Územním plánem Vělopolí ani jeho Změnou č. 1 stanoveno.

### **g) vytvářet v území podmínky pro snižování nebezpečí ekologických a přírodních katastrof a pro odstraňování jejich důsledků, a to přírodě blízkým způsobem**

Netýká se Územního plánu Vělopolí ani jeho Změny č. 1.

### **h) vytvářet v území podmínky pro odstraňování důsledků náhlých hospodářských změn**

Netýká se Územního plánu Vělopolí ani jeho Změny č. 1.

### **i) stanovovat podmínky pro obnovu a rozvoj sídelní struktury a pro kvalitní bydlení**

Územním plánem Vělopolí a jeho Změnou č. 1 je podpořen rozvoj trvalého bydlení v návaznosti na rozptýlenou zástavbu obce.

**j) prověřovat a vytvářet v území podmínky pro hospodárné vynakládání prostředků z veřejných rozpočtů na změny v území**

Rozvoj zástavby v návaznosti na zastavěné území nevyvolá investice hrazené z veřejných rozpočtů.

**k) vytvářet v území podmínky pro zajištění civilní ochrany**

Netýká se Změny č. 1 ÚP Vělopolí.

**l) určovat nutné asanační, rekonstrukční a rekultivační zásahy do území**

Netýká se Změny č. 1 ÚP Vělopolí.

**m) vytvářet podmínky pro ochranu území podle zvláštních právních předpisů před negativními vlivy záměrů na území a navrhopvat kompenzační opatření, pokud zvláštní právní předpis nestanoví jinak**

Záměry navržené Změnou č. 1 ÚP Vělopolí nebudou mít negativní vlivy na území podle zvláštních předpisů, kompenzační opatření se proto nestanovují.

**n) regulovat rozsah ploch pro využívání přírodních zdrojů**

Netýká se Změny č. 1 ÚP Vělopolí.

**o) uplatňovat poznatky zejména z oborů architektury, urbanismu, územního plánování a ekologie a památkové péče**

Při zpracování Změny č. 1 ÚP Vělopolí byly využity veškeré dostupné podklady vztahující se k řešeným plochám změn, zejména informace ze zpracovaných průzkumů a rozborů pro Změnu č. 1 ÚP Vělopolí, ÚAP a RURÚ pro SO ORP Třinec.

**(2) Úkolem územního plánování je také vyhodnocení vlivů územního plánu na vyvážený vztah územních podmínek pro příznivé životní prostředí, pro hospodářský rozvoj a pro soudržnost společenství obyvatel území; jeho součástí je posouzení vlivů na životní prostředí a posouzení vlivů na evropsky významnou lokalitu nebo ptačí oblast, pokud orgán ochrany přírody svým stanoviskem takovýto vliv nevyloučil.**

Posouzení vlivů na životní prostředí a posouzení vlivů na evropsky významnou lokalitu nebo ptačí oblast pro Změnu č. 1 ÚP Vělopolí nebylo požadováno.

**I) ZPRÁVA O VYHODNOCENÍ VLIVŮ NA UDRŽITELNÝ ROZVOJ ÚZEMÍ  
OBSAHUJÍCÍ ZÁKLADNÍ INFORMACE O VÝSLEDCÍCH TOHOTO  
VYHODNOCENÍ VČETNĚ VÝSLEDKŮ VYHODNOCENÍ VLIVŮ NA  
ŽIVOTNÍ PROSTŘEDÍ**

Pro Změnu č. 1 ÚP Vělopolí nebylo zpracováno vyhodnocení vlivů změny na udržitelný rozvoj území, vzhledem k tomu, že zadáním obsaženým ve Zprávě o uplatňování Územního plánu nebylo požadováno zpracování vyhodnocení vlivů na životní prostředí a na soustavu Natura 2000.

## **ČÁST ODŮVODNĚNÍ ZPRACOVANÁ POŘIZOVATELEM**

Dále uváděné kapitoly budou zpracovány pořizovatelem na základě výsledku projednání Změny č.1 Vělopolí

**J) ÚDAJE O POSTUPU POŘÍZENÍ ZMĚNY Č. 1 ÚZEMNÍHO PLÁNU VĚLOPOLÍ**

**K) VÝSLEDEK PŘEZKOUMÁNÍ ZMĚNY Č. 1 ÚP VĚLOPOLÍ S POŽADAVKY STAVEBNÍHO ZÁKONA A JEHO PROVÁDĚCÍCH PRÁVNÍCH PŘEDPISŮ**

**L) VÝSLEDEK PŘEZKOUMÁNÍ ZMĚNY Č. 1 ÚZEMNÍHO PLÁNU VĚLOPOLÍ S POŽADAVKY PODLE ZVLÁŠTNÍCH PŘEDPISŮ A SE STANOVISKY DOTČENÝCH ORGÁNŮ PODLE ZVLÁŠTNÍCH PRÁVNÍCH PŘEDPISŮ, POPŘÍPADĚ S VÝSLEDKEM ŘEŠENÍ ROZPORŮ**

**M) STANOVISKO KRAJSKÉHO ÚŘADU PODLE § 50 ODS. 5**

**N) SDĚLENÍ, JAK BYLO STANOVISKO PODLE § 50 ZOHLEDNĚNO, S UVEDENÍM ZÁVAŽNÝCH DŮVODŮ, POKUD NĚKTERÉ POŽADAVKY NEBO PODMÍNKY ZOHLEDNĚNY NEBYLY**

**Příloha č. 1**

**Upravené znění textové části ÚP Vělopolí Změnou č. 1 – srovnávací text  
s vyznačením změn**